

Marta Gwiaździńska-Goraj, Aleksandra Jezierska-Thöle

MODELE ROZWOJU SEKTORA USŁUGOWEGO MAŁYCH MIAST W POLSKIEJ STREFIE PRZYGRANICZNEJ Z NIEMCAMI I ROSJĄ (OBWÓD KALININGRADZKI)

Artykuł przedstawia różnice w rozwoju sektora usług w małych miastach przygranicznych, wynikających z odmiennych uwarunkowań społecznych, ekonomicznych i prawnych. Celem badań było ukazanie dynamiki, charakteru i tempa zmian w sektorze usług w 2002 i 2010 r. na granicy z Niemcami i Rosją. Wyniki badań ujęte zostały w postaci modelu analogowego.

Słowa kluczowe: *małe miasta polskiej strefy przygranicznej, modele rozwoju sektora usług*

1. Wprowadzenie

W rozwoju społecznym i gospodarczym regionów przygranicznych ważną rolę odgrywa granica państwowa. Dobre stosunki między sąsiadującymi państwami mają duży wpływ na wzajemne relacje społeczne, kulturowe i gospodarcze. W zależności od stopnia otwartości granicy położenie w strefie przygranicznej może być elementem stymulującym lub stanowić barierę rozwoju (Kawałko 2006; Bański i in. 2010). Z przeszłości historycznej Polski wynika, iż to granica i związany z nią ruch przygraniczny przyczyniły się do powstania i rozwoju miast przygranicznych. Zamknięcie ruchu tranzytowego po II wojnie światowej na granicy z Niemcami i Rosją w Obwodzie Kaliningradzkim wpłynęło na spadek mobilności ludności i tym samym na stagnację w rozwoju sektora usług materialnych i niematerialnych w strefie przygranicznej.

Szczególnie duży wpływ na rozwój miast przygranicznych mają zmiany polityczno-gospodarcze Europy ostatnich 20 lat. Otwarcie granic po 1990 r. spowodowało ożywienie społeczno-gospodarcze strefy przygranicznej oraz rozwój sektora usług małych miast przygranicznych, które jeszcze do końca lat 80. XX w. podporządkowane były przede wszystkim interesom wojska i straży granicznej. Należy jednak podkreślić, iż dynamika i tempo zmian sektora usług małych miast przygranicznych zachodniej i wschodniej granicy charakteryzuje

się dużym zróżnicowaniem przestrzennym. Różnice te są wyraźnie widoczne przy porównaniu rozwoju sektora usług małych miast położonych przy granicy Polski z Niemcami i Rosją – Obwodem Kaliningradzkim.

Na odmiennosć uwarunkowań rozwoju sektora usług miast przygranicznych wpłynęło niewątpliwie wstąpienie Polski w 2004 r. do Unii Europejskiej oraz przystąpienie do strefy Schengen w 2007 r. Te same wydarzenia polityczne spowodowały zupełnie inne możliwości rozwoju w miastach położonych na zachodniej granicy Polski z Niemcami (wewnątrz Unii Europejskiej), niż w miastach położonych na północno-wschodniej granicy Polski z Obwodem Kaliningradzkim, gdzie granica państwa stanowi jednocześnie granicę Unii Europejskiej we wschodniej części Europy.

Celem niniejszego artykułu jest zatem ukazanie dynamiki, charakteru i tempa zmian zachodzących w sektorze usług małych miast na granicy z Niemcami i Rosją, wynikających z położenia geograficznego oraz odmiennych uwarunkowań historycznych, społecznych, ekonomicznych i prawnych. Analiza zmian obejmuje lata 2002–2010.

2. Przedmiot badań, założenia badawcze

Małe miasta stanowią ważny ośrodek funkcjonalno-przestrzenny regionu, z drugiej strony istnieją silne powiązania z otaczającymi obszarami wiejskimi. Oznacza to, iż rozwój społeczno-gospodarczy jest wypadkową wielu czynników endogenicznych i egzogenicznych oraz zmian polityczno-gospodarczych i społeczno-kulturowych. Zauważa się przy tym inne problemy rozwojowe dla miast położonych na obszarach rolniczych, inne dla miast związanych z terenami turystycznymi. Ponadto procesy transformacji politycznej i gospodarczej kraju ostatnich dwudziestu lat wpłynęły w sposób szczególny na zróżnicowanie przestrzenne poziomu rozwoju miast (Jezierska, Gwiazdzińska 2011). W tym wypadku dodatkowo bardzo ważnym czynnikiem wpływającym na kierunek rozwoju jest położenie w strefie przygranicznej. Analizie poddano miasta, spełniające następujące kryteria:

- wielkość (nie więcej niż 30 000 ludności);
- położenie w strefie przygranicznej (nie dalej niż 30 km od granicy państwa);
- lokalizacja na terenie miasta przejścia granicznego lub położenie miasta na trasie, gdzie odbywa się ruch graniczny.

Przedmiotem badań są zmiany struktury i dynamika sektora usług w tychże miastach. W pracy przyjęto następującą definicję strefy przygranicznej: „teren po stronie wewnętrznej państwa, pasmo dwóch gmin lub jednego powiatu lub pas wzdłuż granicy o szerokości 20–30 km” (Eckert 1992, s. 22). Wyróżnia się też strefę nadgraniczną 2–6 km oraz pas drogi koniecznej 15–100 km. Region przygraniczny to region zlokalizowany po jednej stronie granicy. Obszar

pograniczny (transgraniczny) jest obszarem stykowym dwóch odrębnych ekonomicznie bądź kulturowo obszarów, a zarazem jest obszarem przenikania wpływów sąsiadujących państw. Jest to obszar przejściowy tworzący rodzaj pomostów (Gumbert 1992). Do badań przyjęto 6 miast położonych nad rzeką Odrą na granicy z Niemcami oraz 4 miasta położone w strefie przygranicznej na granicy z Rosją. Łącznie przebadano 10 małych miast przygranicznych o liczbie ludności nie przekraczającej 30 tys. mieszkańców.

W pracy postawiono następujące pytania badawcze:

1. Jaka rolę w rozwoju sektora usług miast przygranicznych pełnią uwarunkowania historyczne oraz obecna współpraca międzynarodowa?
2. Jaka jest dynamika zmian w strukturze i rozwoju sektora usług w polskich miastach przygranicznych?
3. Jaki jest wpływ rozszerzenia granic Unii Europejskiej na charakter i kierunki rozwoju działalności usługowej w zakresie edukacji i transportu?

W pracy wykorzystano polską i niemiecką literaturę przedmiotu, dane statystyczne z GUS oraz wstępne wyniki badań terenowych polsko-niemieckiego projektu, przeprowadzonego w 2011 r. przez Freie Universität Berlin oraz Uniwersytet Mikołaja Kopernika w Toruniu zatytułowanego „Przemiany strukturalne niemiecko-polskiej strefy przygranicznej ze szczególnym uwzględnieniem gospodarki rolnej” (*Strukturwandel im grenzüberschreitendem deutsch-polnischen Raum unter besonderer Berücksichtigung der Landwirtschaft*). Przy opracowaniu kierunków rozwoju działalności usługowej posłużono się materiałami planistycznymi poszczególnych miast, a w szczególności miejscowymi planami zagospodarowania przestrzennego.

Podjęcie wyżej wymienionego tematu badawczego wynika ze wzrostu znaczenia sektora usług w tworzeniu dochodu narodowego. W Polsce w 2007 r. przedsiębiorstwa prowadzące działalność usługową wytworzyły 64,5% ogółu wartości dodanej brutto całej gospodarki narodowej. W porównaniu do początku lat 90. wartość ta wzrosła o 100%. W roku 1995 sektor usług rynkowych wypracował zaledwie 35% PKB. Jednocześnie obserwuje się ciągły wzrost zatrudnienia w sektorze usług do 9,2 mln osób (2010), co daje 60% ogółu zatrudnionych (GUS). Przedsiębiorstwa usługowe stanowią również największy odsetek wśród zarejestrowanych podmiotów gospodarczych (REGON). W strukturze przedsiębiorstw usługowych dominującą rolę odgrywiają przedsiębiorstwa handlowe (wg PKD sekcja G-Handel hurtowy i detaliczny, naprawa pojazdów).

Na potrzeby niniejszej pracy przyjęto następującą definicję sektora usług: „do firm świadczących usługi rynkowe zalicza się przedsiębiorstwa zajmujące się handlem i naprawami, obsługą nieruchomości i firm, transportem, gospodarką magazynową, łącznością, pośrednictwem finansowym, działalnością usługową, komunalną i społeczną oraz prowadzące hotele i restauracje” (GUS).

Analiza rozwoju przedsiębiorczości została dokonana na podstawie wskaźnika przedsiębiorczości według wzoru (Klasik 2006):

$$P = \frac{a \cdot 1000}{n}$$

gdzie:

a – liczba zarejestrowanych podmiotów gospodarczych w systemie REGON,

n – liczba mieszkańców.

3. Wpływ uwarunkowań historycznych oraz współpracy międzynarodowej na rozwój sektora usług

3.1. W strefie przygranicznej z Niemcami

Przebieg zachodniej granicy Polski z Niemcami na Odrze i Nysie Łużyckiej ustanowiony został po II wojnie światowej w wyniku decyzji alianckich na konferencji poczdamskiej. Opuszczone i zniszczone miasta podczas zamieszek wojennych zasiedlała po stronie polskiej ludność polska wypędzona ze wschodniej Polski, niemiecką zaś część ludność niemieckiej przesiedlona z terenów na wschód od Odry „w nadziei powrotu do domu” (Opilowska 2011, s.154). Jak podaje D. Bingen (2004), w okresie socjalistycznym, tj. od 1945 r., tereny przygraniczne Polski i NRD cechowała słaba dynamika wzrostu gospodarczego, z uwagi na wyłączenie ich z rozwoju gospodarczego i ruchu turystycznego. Ograniczenie ruchu przygranicznego wpłynęło na spadek działalności gospodarczej i usługowej. Rozwój tego regionu został podporządkowany interesom wojska i straży granicznej. W regionie przygranicznym stacjonowały oddziały armii radzieckiej, np. w Küstrin-Kietz-Kostrzyn, Gubin-Guben.

W okresie powojennym opóźnienia w rozwoju społeczno-gospodarczym miast przygranicznych potęgował proces podziału miast na część polską i niemiecką. Na rzece Odrze i Nysie Łużyckiej doszło do podziału 50 miejscowości nadgranicznych, w tym 7 miast (Jajeśniak, Stokłosa 1993). W przypadku „sztucznego” podziału dwóch miast Forst i Zittau, gdzie historyczne centra miast pozostały po stronie niemieckiej, zaś dzielnice peryferyjne po stronie polskiej, doszło do upadku polskich części miast i przekształcenia ich w miejscowości wiejskie: Zasieki i Porajów. Odłączenie pojedynczych dzielnic od głównego rdzenia miasta doprowadziło do zachwiania funkcjonowania tych miejscowości jako samodzielnej jednostki miejskiej, m.in. z powodu braku odpowiedniej infrastruktury miejskiej. Dodatkowo „hermetyczna” granica z Niemcami oraz marginalne położenie względem dobrze rozwiniętego centrum regionu nie sprzyjało rozwojowi starych osiedli miejskich.

Ożywienie działalności gospodarczej strefy transgranicznej nastąpiło dopiero w 1990 r. z chwilą obalenia muru berlińskiego oraz wprowadzenia nowych ustaleń okrągłego stołu. Po zjednoczeniu Niemiec rozpoczął się nowy etap

współpracy przygranicznej, która przyczyniła się do znacznego rozszerzenia kontaktów na płaszczyźnie lokalnej między ludnością a regionalną administracją (Trościak 1993). Podstawy prawno-instytucjonalne tej współpracy tworzą umowy, traktaty i porozumienia dwustronne, zawierane pomiędzy rządami Polski i Niemiec. W 1991 r. doszło do podpisania przez Polskę i Niemcy „Traktatu o dobrym sąsiedztwie i przyjaznej współpracy”. Rozpoczęto nową formę współpracy międzynarodowej. Zakładano, że współpraca przygraniczna na Odrze i Nysie Łużyckiej stanie się centralnym węzłem między wschodnią, środkową i zachodnią Europą. Na początku lat 90. otwarto ruch bezwizowy między Polską i Niemcami, uruchomiono nowe przejścia graniczne, np. kolejowe w 1991 r. w Kostrzynie, które przez około 40 lat użytkowane było wyłącznie przez wojska radzieckie, piesze w 1993 r. Zittau-Porajów. Głównym celem współpracy było łagodzenie negatywnych skutków peryferyjnego położenia regionów przygranicznych.

Istotnym elementem polityki rozwoju terenów przygranicznych jest międzynarodowa współpraca transgraniczna i międzyregionalna. Zapewnia ona przepływ doświadczeń pomiędzy regionami z różnych państw, ale także wspiera działania zmierzające do podniesienia jakości funkcjonowania instytucji samorządowych, prowadzi do kulturowego i gospodarczego rozwoju regionu i tym samym ułatwia rozwój turystyki. Na zachodniej granicy Polski powołano pierwszy w Europie Środkowo-Wschodniej Euroregion „Nysa” (12.02.1991), w skład którego weszły miasta partnerskie Zgorzelec-Görlitz. Następnie powołano Euroregion i „Sprewa-Nysa-Bóbr” (21.09.1993) z miastami Gubin-Guben oraz „Pro Europa Viadrina” (21.12.1993) z Frankfurtem nad Odrą i Słubicami oraz „Pomerania” (1995).

Działalność Euroregionu skupia się przede wszystkim na:

- wdrażaniu projektów w ramach Funduszu Małych Projektów Programu Współpracy Transgranicznej Polska (Województwo Lubuskie) – Niemcy (Brandenburgia) 2007–2013;
- działaniu w ramach Centralnej Polsko-Niemieckiej Współpracy Młodzieżowej w zakresie wymiany szkolnej i pozaszkolnej na obszarze woj. lubuskiego (www.euroregion.pl);
- kształtowaniu wzajemnych stosunków kulturalnych oraz gospodarczych na pograniczu polsko-niemieckim.

Ważnym założeniem statutowym Euroregionu jest także współpraca z instytucjami rządowymi, jak i pozarządowymi, w tym m.in.: z Polsko-Niemieckim Towarzystwem Wspierania Gospodarki w Gorzowie Wielkopolskim czy Euroregionalną Izbą Przemysłowo-Handlową w Zielonej Górze (www.euroregion.viadrina).

Transformacja polityczna i gospodarcza Polski i Niemiec po 1991 r. dała nowe nadzieje dla obszarów przygranicznych. Miasta i gminy przygraniczne nawiązywały współpracę z miastami po niemieckiej stronie, tworząc miasta bliźniacze. Współpraca ta miała przede wszystkim na celu wymianę kulturalną,

gospodarczą i informacyjną między mieszkańcami (tab. 1). Miasta partnerskie działają również wspólnie na szczeblu oświaty, ochrony zdrowia, gospodarki komunalnej oraz planowania przestrzennego.

Tabela 1

Formy współpracy międzynarodowej miast przygranicznych w strefie przygranicznej z Niemcami

Miasto / liczba ludności	Miasto	Formy współpracy	Miasta partnerskie	Państwo
Zittau (Żytawa) 28 638	Porajów-wieś 1 500	przejście graniczne otwarte w 1993 r.	Villingen- -Schwenningen	Niemcy
			Bogatynia	Polska
			Liberec	Czechy
			Pistoia	Włochy
			Portsmouth	Anglia
Zgorzelec 31 551	Görlitz 55 957	Miasto-Europa od 8.07.2003 r.	Avion	Francja
			Mirorod	Ukraina
			Nausa	Grecja
Bad Muskau (Mużaków) 3 905	Łęknica 2 612	partnerstwo gmin sąsiednich od 1995 r.	Bolków	Polska
			Balve	Niemcy
Guben 20 000	Gubin 17 150	Miasto-Europa od 2000 r.	Laatzen	Niemcy
			Velbert	Niemcy
			Cittadella	Włochy
Gubin 17 150	Gubin 20 000	Miasto-Europa Od 2000	Laatzen	Niemcy
			Paks	Włochy
			Kwidzyń	Polska
Słubice 17 826	Frankfurt/Oder 61 283	miasta partnerskie od 1975 r.	Heilbron	Niemcy
			Tijuana	Meksyk
			Yuma	USA
			Szostka	Ukraina
			Elektreny	Litwa
Kostrzyn nad Odrą 17 704	Küstrin-Kietz	miasta partnerskie od 1988 r.	Berlin- -Spandau	Niemcy
			Peitz	Niemcy
			Sambor	Ukraina
			Seelow	Niemcy
			Woudrichem	Holandia
			Tomelila	Szwecja

Źródło: www.zittau.de, www.zgorzelec.pl, www.görlitz.de, www.badmuskau.de, www.guben.de, www.gubin.pl, www.slubice.pl, www.kostrzyn.pl.

W ramach międzynarodowej współpracy miast przygranicznych utworzono model „Miasta-Europy” dla miast: Guben-Gubin (2000) oraz Görlitz-Zgorzelec (2003). Model ten zakłada rozbudowę miasta „ponad granicami”, nawiązuje swoimi rozwiązaniami architektonicznymi do tradycji urbanistycznych sprzed 1939 r. Efektem tej współpracy jest zagospodarowanie przestrzenne „Euromiasta Gubin-Gubin” w postaci: wspólnej oczyszczalni ścieków w polskim Gubin, zagospodarowania Wyspy Teatralnej jako centrum rekreacyjno-kulturalnego, utworzenie gubińsko-gubeńskiego pasaży spacerowo-handlowego oraz uruchomienie w niemieckim Guben Szkoły Europejskiej im. Marii i Piotra Curie. Podjęto również próbę opracowania wspólnej koncepcji zagospodarowania obu miast. Prace nad nią prowadzą dwa biura architektów: polskie i niemieckie.

Podpisanie współpracy na szczeblu administracyjnym, nie zawsze odzwierciedla się w „natychmiastowym” polepszeniu stosunków społecznych. W miastach przygranicznych dochodziło często do przemytu, kradzieży i większych przestępstw, np. w Zgorzelcu i Gubinie. W „Tygodniku Powszechnym” z dn. 02.11.2003 czytamy: „Guben to klasyczny przykład rozpadu społeczeństwa obywatelskiego, w którym z wolna postępuje zbiorowa rezygnacja. (...) Dziś nie dzieje się wiele między Niemcami w Guben a Polakami w Gubinie, choć nie dzielą ich już despotyczne państwa, a tylko wąska rzeczka. Z czego to wynika? Haim (b. burmistrz miasta Guben) tłumaczy: – Ludzie są sfrustrowani, bo wszyscy, i to po obu stronach granicy, czują się odsunięci na boczny tor” (Trenkner 2003).

Niezadowolone społeczeństwo wynikało m.in. z pogarszających się warunków życia, przychody mieszkańców utrzymywały się poniżej średniej regionu i kraju. W latach 1951–2002 Gubin był dużym garnizonem wojskowym. Zlikwidowanie garnizonu w 2002 r. zwiększyło bezrobocie do 22% i nasiliło odpływ ludności. W latach 1995–2010 liczba ludności w Gubin zmniejszyła się o 30% w Guben zaś aż o 60%.

Dodatkowo rozwój społeczny i gospodarczy sąsiadujących ze sobą miast przygranicznych pełnią umowy gospodarcze. Przystąpienie Polski do Unii Europejskiej w 2004 r. i wejście do strefy Schengen w 2007 r. nadało współpracy przygranicznej nowy wymiar. Jest to także granica wewnętrzna państw Grupy Wyszehradzkiej i granica wewnętrzna w ramach utworzonej przez to ugrupowanie Strefy Wolnego Handlu (CEFTA). W sprawozdaniu gospodarczym Brandenburgii napisano, że: „Polska jest jednym z głównych zagranicznych partnerów handlowych dla Brandenburgii, czego wyrazem jest duża aktywność gospodarcza obu partnerów” (*Brandenburg Regional* 2009, s. 95). W wymianie handlowej oraz kooperacyjnej uczestniczy coraz więcej polskich podmiotów gospodarczych, w tym firm z sektora małych i średnich przedsiębiorstw. W rozwoju strefy przygranicznej nieoceniona jest współpraca pozarządowa. W sprawozdaniu gospodarczym Brandenburgii za rok 2009 czytamy, że współpraca partnerska ze wschodnim sąsiadem Polską ma szczególne znaczenie.

Nadal ważnym założeniem rozwoju gospodarczego jest wspieranie i wykorzystanie regionalnego potencjału w ramach utworzenia silnego europejskiego obszaru gospodarczego nad Odrą i Nysą Łużycką (*Ein Modellvorhaben* 2010).

3.2. W strefie przygranicznej z Rosją

Polska granica wschodnia jest zjawiskiem historycznie nowym. W swoim obecnym przebiegu ukształtowana została po II wojnie światowej, bez należytego uwzględnienia lokalnych, czy regionalnych powiązań funkcjonalno-przestrzennych (Kawałko 2006). Powstała ona na skutek podziału Prus Wschodnich między Polskę i Rosję. Granica ta podzieliła obszar rolniczy, o porównywalnym potencjale społeczno-ekonomicznym, zamieszkiwanym przez ludność bliską sobie historycznie i kulturowo. Przed II wojną światową w województwie warmińsko-mazurskim, a zwłaszcza na obszarach północnych i środkowych dominowała cywilizacja i kultura niemiecka (Beba, Pijanowska 1988; Gwiaździńska 2004). Po zakończeniu działań wojennych związanych z II wojną światową na zachodzie i północy kraju ogromne połacie ziem znalazły się bez gospodarza. Ubytki ludności zamieszkującej ziemie Prus Wschodnich spowodowane były przede wszystkim masową ucieczką ludności zamieszkującej te tereny przed zbliżającym się frontem białoruskim, a następnie planowanym przesiedlaniem ludności niemieckiej w latach powojennych. Zasiedlanie tych terenów ludnością ze wschodu łągodziło tylko istniejący problem, a do zagospodarowania byłych majątków poniemieckich i odłogów powołane zostały Państwowe Gospodarstwa Rolne (Bański 1998). Według B. Kawałko (2006) w okresie powojennym granica wschodnia była znacznie bardziej hermetyczna od pozostałych granic Polski, a jednocześnie charakteryzowała się „niską przepuszczalnością”. Możliwości bezpośredniej współpracy międzygranicznej były ściśle limitowane i kontrolowane. Po wysiedleniu Niemców z Obwodu Kaliningradzkiego, aż do roku 1991, obszar ten pozostawał zamknięty dla cudzoziemców. Sytuacja ta spowodowana była rolą militarno-strategiczną Obwodu Kaliningradzkiego dla Rosji, o wiele ważniejszą niż jego znaczenie gospodarcze (Palmowski 2006). Granica ta stanowiła więc realną barierę w rozwoju społeczno-gospodarczym powodując w konsekwencji głęboką peryferyzację regionów do niej przylegających. Przemiany społeczno-gospodarcze, które nastąpiły po roku 1989 dotyczyły wszystkich sektorów gospodarki narodowej. Przebudowa dotychczasowych struktur i przejście od gospodarki planowej do rynkowej okazała się procesem złożonym i wieloletnim, a restrukturyzacja rolnictwa państwowego okazała się szczególnie trudna do przeprowadzenia. Wskutek likwidacji PGR-ów znaczna część ludności straciła pracę, a jednocześnie brak rozwoju przedsiębiorczości na tym terenie przyczynił się do wzrostu bezrobocia i ujemnego salda migracji.

Przemiany polityczne z początku lat 90. XX w. przyczyniły się do rozwoju współpracy i budowy nowych powiązań oraz powstania lepszych warunków do wykorzystania szans wynikających z istniejącego sąsiedztwa. Intensywnie zaczęły się rozwijać kontakty transgraniczne mające na celu zniesienie barier wynikających z istnienia granic państwowych poprzez zrównoważony rozwój i poprawę warunków życia ludności tam mieszkającej (Kawałko 2006; Palmowski 2006). Szczególną formą takiej współpracy było powołanie w 1997 r., a następnie utworzenie w 1998 r. Euroregionu Bałtyk obejmującego swym zasięgiem osiem regionów z Danii, Litwy, Polski, Rosji i Szwecji. Podstawowe cele współpracy Euroregionu Bałtyk obejmują:

- poprawę warunków życia ludności zamieszkującej obszar Euroregionu;
- ułatwianie wzajemnych kontaktów;
- zbliżanie lokalnych społeczeństw;
- przełamywanie historycznych uprzedzeń;
- programowanie prac zmierzających do zapewnienia zrównoważonego rozwoju gospodarczego uwzględniając stan rozwoju gospodarki każdej ze stron umowy.

We współpracę w Euroregionie zaangażowane są władze lokalne i regionalne, instytucje sektora publicznego i prywatnego, a także organizacje pozarządowe. W celu ułatwienia współpracy na poziomie lokalnym w 1997 r. powołano Stowarzyszenie Gmin RP Euroregionu Bałtyk, w skład którego wchodzi gminy i miasta województwa pomorskiego i warmińsko-mazurskiego. Do stowarzyszenia tego należą również miasto Bartoszyce i Braniewo.

W Euroregionie działa dziewięć stałych Grup Roboczych, które zajmują się wdrażaniem Wspólnego Programu Rozwoju Euroregionu Bałtyk w następujących obszarach: rozwój innowacji i wsparcie dla średnich i małych przedsiębiorstw, rozwój obszarów wiejskich, turystyka, infrastruktura transportu, wymiar społeczny, nowoczesna gospodarka wodna, energia, a zwłaszcza jej odnawialne źródła, ochrona środowiska na obszarze obwodu kaliningradzkiego.

Istotne znaczenie na rozwój współpracy pomiędzy regionami członkowskimi miała możliwość skorzystania przez Polskę ze środków przedakcesyjnych Unii Europejskiej. W latach 1996–2006 Euroregion Bałtyk realizował programy pomocowe w ramach Phare Credo i Phare CBC, w ramach których zrealizowano ponad 216 projektów. W latach 2002–2005 w ramach programu INTERREG IIIB BSR zrealizowany został projekt Seagull devERB, którego rezultatem było wypracowanie długofalowej strategii rozwoju opartej na rozwoju społecznym i gospodarczym, wdrażaniu polityki UE w zakresie ochrony środowiska i promocji odnawialnych źródeł energii, poprawy infrastruktury w celu zapewnienia lepszego dostępu do transeuropejskich sieci transportowych. Jednocześnie w latach 2002–2006 można było uzyskać środki z Funduszu Trójstronnej Współpracy Transgranicznej, w ramach którego wdrożono 35 projektów realizowanych przez partnerów z Bornholmu z Danii, województwa warmińsko-mazurskiego z Polski i obwodu kaliningradzkiego Federacji Rosyjskiej.

Przystąpienie Polski do Unii Europejskiej w 2004 r. nadało współpracy przygranicznej nowy wymiar. Granica pomiędzy Polską a Obwodem Kaliningradzkim stała się równocześnie wschodnią granicą Unii Europejskiej. Według B. Kawałko (2006) konieczne jest wypracowanie mechanizmów skutecznego zarządzania granicą, aby nie stała się ponownie poważną barierą dla rozwoju stosunków dobrosąsiedzkich. Dlatego ważne jest, by granica była nie tylko bezpieczna (przemyt, nielegalna migracja, przestępczość zorganizowana), ale i przyjazna dla rozwoju i aktywności społecznej. Jednak pomimo stopniowego zwiększania wymogów formalnych związanych z przekraczaniem tej granicy, tworzonych przez Polskę w związku z procesami integracyjnymi z Unią Europejską, w rzeczywistości skala ruchu transgranicznego wzrasta. Większą barierą dla współpracy przygranicznej może stanowić zbyt mała liczba przejść granicznych i niska ich dostępność komunikacyjna.

Od 2010 r. w ramach Programu Współpracy Transgranicznej ‘Południowy Bałtyk’ realizowany jest projekt Capacity Building. Celem projektu jest pomoc dla samorządów lokalnych i małych organizacji pozarządowych w przygotowaniu i realizacji projektów transgranicznych. W połowie 2011 r. rozpoczęto realizację projektu „Liczmy się z granicą”, którego celem jest utworzenie i promocja transgranicznej bazy danych regionów granicznych UE – województwa podlaskiego i warmińsko-mazurskiego.

Inną formą współpracy transgranicznej jest współpraca pomiędzy miastami partnerskimi (tab. 2). Miasta te poprzez podpisanie obustronnie odpowiedniego dokumentu o partnerstwie zobowiązują się do współpracy i wymiany doświadczeń na wielu płaszczyznach, które mają służyć rozwojowi zarówno samorządów, jak i pomagają w nawiązaniu bezpośredniej współpracy między przedsiębiorcami, młodzieżą szkolną, studentami, itp.

T a b e l a 2

Formy współpracy międzynarodowej miast przygranicznych w strefie przygranicznej z Rosją

Miasto	Miasta partnerskie	Państwo
1	2	3
Bartoszyce	Pionierskij	obwód kaliningradzki – Rosja
	Bagrationowsk	obwód kaliningradzki – Rosja
	Mława	Polska
	Nienburg (Weser)	Niemcy
	Emmaboda	Szwecja
	Varena	Litwa
Braniewo	Berenze	Ukraina
	Zielenogradsk	Rosja
	Münster	Niemcy

T a b e l a 2 (cd.)

1	2	3
Gołdap	Dubna	Rosja
	Gusiew	Rosja
	Giv'at Shemuel	Izrael
	Stade	Niemcy
	Sakiai	Litwa
	Ano Syros	Grecja
Węgorzewo	Leffrinckoucke	Francja
	Rottenburg	Niemcy
	Jaworów	Ukraina
	Czerniachowsk	Rosja
	Niemenczyn	Litwa

Ź r ó d ł o: www.bartoszyce.pl, www.braniewo.pl, www.goldap.pl,
www.wegorzewo.pl.

4. Rozwój sektora usług

W rozwoju społeczno-gospodarczym analizowanych miast przygranicznych ważną rolę pełni sektor usług, o czym świadczy bardzo wysoki jego udział w strukturze przedsiębiorstw według sektorów: rolniczego (I), przemysłowego (II) i usługowego (III). W latach 2002–2010 udział sektora usług zwiększył się zarówno w miastach przygranicznych z Niemcami z 85,9% do 92,4%, jak i z Rosją z 80,4% do 88,6%, przy czym znaczenie sektora usług w strukturze przedsiębiorstw w strefie przygranicznej z Niemcami jest wyższe o 3,8%. Bardzo wysoki udział przedsiębiorstw sektora usług (powyżej 95%) wystąpił w mieście przygranicznym Łęknica (97,9%), wysoki zaś (powyżej 90,0%) w większości miast przy zachodniej granicy oraz w Bartoszycach przy granicy z Rosją (tab. 3).

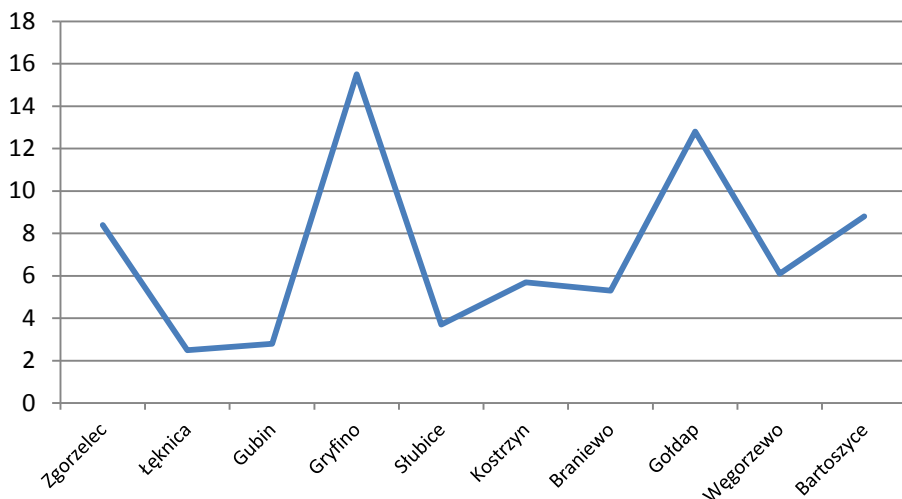
Analiza czasowa udziału przedsiębiorstw sektora usług wykazuje, że największy przyrost wystąpił w mieście Gryfino (15,5%) i Gołdap (12,8%), co świadczy o rozwoju miast w kierunku funkcji usługowej (rys. 1). Analiza zmiany wskaźnika przedsiębiorczości (liczba podmiotów gospodarczych/1 000 ludności) w latach 2002–2010 wykazuje wzrost wskaźnika we wszystkich analizowanych miastach, z wyjątkiem miasta Braniewo, gdzie wskaźnik utrzymuje się na tym samym poziomie. Największa dynamika zmian wystąpiła w miastach: Kostrzyn (127 pkt.) oraz Węgorzewo (131 pkt.).

Tabela 3

Wskaźnik przedsiębiorczości miast przygranicznych w 2002 i 2010 r.

Miasto	2002				2010				Dynamika zmian liczby przedsiębiorstw 2002=100 pkt.
	Wskaźnik przedsiębiorczości	Udział % przedsiębiorstw wg sektorów			Wskaźnik przedsiębiorczości	Udział % przedsiębiorstw wg sektorów			
		I	II	III		I	II	III	
Strefa przygraniczna z Niemcami									
Zgorzelec	104,6	0,5	14,1	85,4	126,5	0,5	5,7	93,8	113
Łęknica	163,4	0,0	4,6	95,4	192,2	0,4	1,7	97,9	110
Gubin	123,7	0,6	10,2	89,2	136,3	1,0	7,0	92,0	106
Gryfino	128,0	2,4	27,1	70,5	135,2	2,8	11,2	86,0	103
Słubice	160,5	0,7	8,5	90,8	182,0	1,1	4,4	94,5	108
Kostrzyn	99,9	0,8	14,8	84,4	123,1	1,2	8,7	90,1	127
Strefa przygraniczna z Rosją									
Braniewo	87,7	2,1	13,3	84,6	91,6	2,8	7,3	89,9	100
Gołdap	96,1	3,0	24,0	73,0	107,7	2,8	11,4	85,8	111
Węgorzewo	87,7	2,7	14,8	82,5	93,7	3,6	7,8	88,6	131
Bartoszyce	78,0	1,5	17,1	81,4	90,7	2,3	7,5	90,2	112

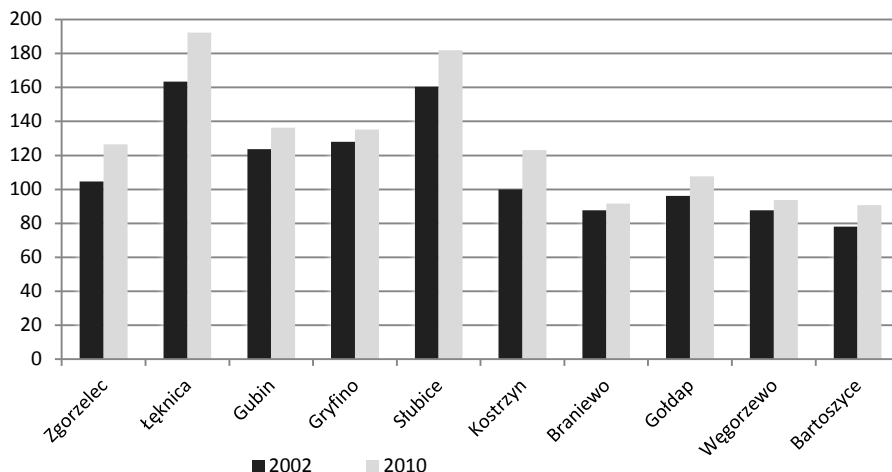
Źródło: oprac. własne na podstawie danych z GUS.



Rys. 1. Zmiana udziału przedsiębiorstw sektora usług w latach 2002–2010 (w %)

Źródło: oprac. własne na podstawie danych z GUS

Na podstawie rys. 2 zauważa się, że zarówno na granicy z Niemcami, jak i z Rosją nastąpił wzrost działalności gospodarczej, kolejno o 14,8% i 9,8%.



Rys. 2. Wskaźnik dynamiki działalności gospodarczej według sekcji działalności PKD w latach 2002–2010

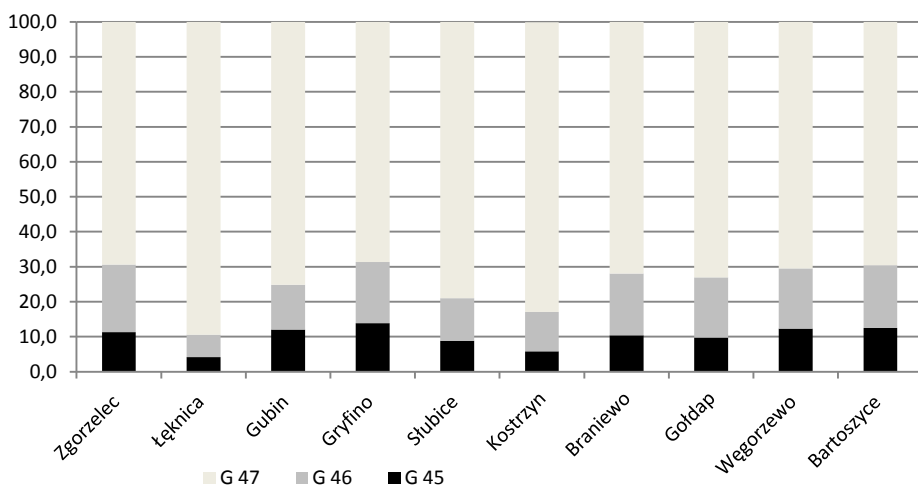
Źródło: oprac. własne na podstawie danych z GUS

Analiza przestrzenna poziomu przedsiębiorczości w 2002 r. wykazuje, że najwyższy poziom (powyżej 150) wystąpił w miastach Łęknica (163) i Słubice (160), najniższy zaś (poniżej 80) w Bartoszycach (78). W układzie przestrzennym zauważa się, że wysoki poziom przedsiębiorczości (powyżej 100) wystąpił we wszystkich miastach przygranicznych z Niemcami, średni natomiast z Rosją (80). Jest to związane z jednej strony z procesami urbanizacji i rozwojem gospodarczym obszarów przygranicznych, które oferują korzystniejsze cenowo możliwości rozwoju przedsiębiorczości. Z drugiej zaś strony położenie miast w bezpośrednim sąsiedztwie z miastami niemieckimi, jak Frankfurtu nad Odrą-Słubice, Bad Muskau-Łęknica, Guben-Gubin sprzyja rozwojowi handlu i usług związanych z turystyką (rys. 2). W latach 2002–2010 nastąpił wzrost poziomu przedsiębiorczości w miastach przygranicznych z 130 do 149 na granicy z Niemcami i z 87 do 96 na granicy z Rosją.

W strukturze sektora usług największy udział przypada na sekcję G (handel hurtowy i detaliczny oraz naprawa pojazdów mechanicznych), a w szczególności na działalność G 47 (handel detaliczny) (75%). Z przeszłości historycznej miast przygranicznych wynika, że najważniejszym czynnikiem, który ukierunkował rozwój miast była wymiana handlowa. Handlowy charakter miast wynikał z ich położenia nad rzeką Odrą, na pograniczu słowiańsko-germańskim. W miastach nadodrzańskich krzyżowały się szlaki handlowe z północy na południe z Pomorza Zachodniego do Czech (wzdłuż Odry i Nysy Łużyckiej) oraz z zachodu na wschód z Łużyc do Wielkopolski. W układzie przestrzennym

największy udział podmiotów handlu detalicznego wystąpił w miastach Łęknica (89,5%) i Kostrzyn (82,7%). W miastach tych, przy przejściach granicznych zlokalizowane są jedne z największych w Europie bazy handlowe/targowiska skierowane głównie na niemieckiego klienta, o czym świadczą napisy i reklamy w języku niemieckim. Niemalże wpływ na rozwój targu w Kostrzynie ma bezpośrednie połączenie kolejowe ze stolicą Niemiec – Berlinem. W weekendy organizowane są również bezpośrednie połączenia autobusowe na zakupy na „polnischer Markt” w cenie około 25 Euro w obie strony.

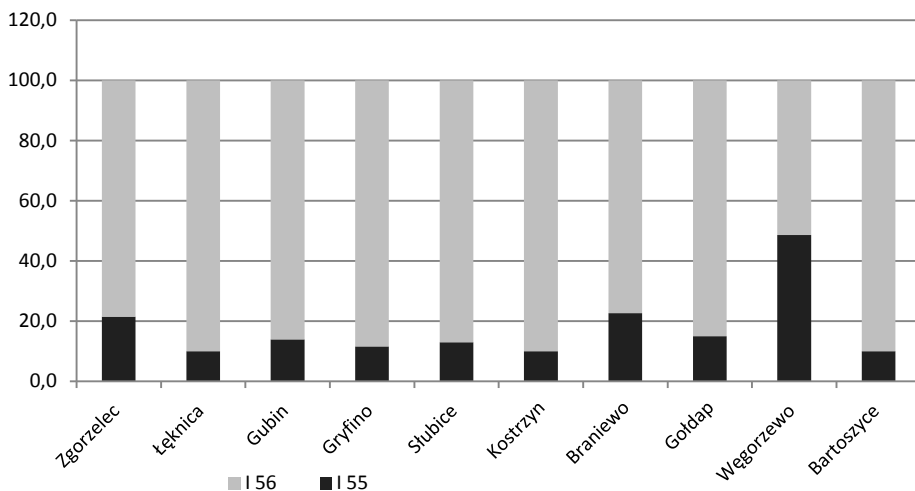
W miastach przygranicznych z Rosją obserwuje się stosunkowo duży udział podmiotów związanych z handlem hurtowym i detalicznym oraz naprawą pojazdów mechanicznych (G 46), np. Bartoszyce (12,5%), Węgorzewo (12,4%). Sytuacja ta związana jest z rozwojem handlu samochodami z krajami b. ZSSR, a szczególnie z Rosją (rys. 3).



Rys. 3. Struktura sekcji G (handel hurtowy i detaliczny, naprawa pojazdów) według działów: G 45 (handel hurtowy i detaliczny pojazdami mechanicznymi), G 46 (handel hurtowy), G 47 (handel detaliczny)

Źródło: oprac. własne na podstawie danych z GUS

W strukturze przedsiębiorstw usług sekcji I (działalność związana z zakwaterowaniem i usługi gastronomiczne) zauważa się wysoki udział w usługach gastronomicznych, przy czym udział ten jest wyższy w miastach przygranicznych z Niemcami (86%). Wzrost liczby barów, restauracji i knajp jest związany z większą mobilnością ludności przy „otwartej” granicy z Unią Europejską oraz zwiększonym tranzytem samochodowym i kolejowym (rys. 4). Natomiast w miastach przygranicznych z Rosją zauważa się większy udział przedsiębiorstw związanych z usługami noclegowymi, co związane jest również z położeniem analizowanych miast na terenach pojeziernych i rozwojem turystyki (24,1%).



Rys. 4. Struktura sekcji I według: I 55 (działalność związana z zakwaterowaniem), I 56 (usługi gastronomiczne)

Źródło: oprac. własne na podstawie danych z GUS

5. Oświata i szkolnictwo wyższe

Model rozwoju miast przygranicznych zakłada rozwój szkolnictwa wyższego i średniego opartego o międzynarodową współpracę naukową. Działania takie pozwalają na wspólne prowadzenie badań, wymianę doświadczeń, a także lepsze przygotowanie studentów do podjęcia pracy we współpracujących krajach, a także poza jego granicami. Symbolem integrującej się Europy jest wspólna placówka naukowo-badawcza w Słubicach utworzona w 1992 r. przez partnerskie uniwersytety: im. Adama Mickiewicza w Poznaniu (UAM) i Europejski Viadrina we Frankfurcie nad Odrą (UEV) – Collegium Polonicum. Głównym ich zadaniem jest wspieranie naukowej i kulturalnej współpracy między Polską i Niemcami poprzez prowadzenie badań nad regionami przygranicznymi i promowanie wiedzy o Polsce i krajach Europy Wschodniej (tab. 4).

Na granicy z Niemcami istnieje w Zittau druga placówka naukowa o międzynarodowym zasięgu obsługiwana przez niemiecką, czeską i polską kadrę naukową. W skład Międzynarodowego Uniwersyteckiego Nauk Stosowanych wchodzić dwie uczelnie z Niemiec (Hochschule Zittau, Technische Universität Bergakademie we Freiburgu), jedna z Czech (Technická Univerzita) i dwie z Polski (Akademia Ekonomiczna we Wrocławiu i Politechnika Śląska w Gliwicach). Uniwersytet Nauk Stosowanych w Zittau składa się z ośmiu wydziałów, z czego sześć znajduje się w Zittau, a dwa w Görlitz.

Tabela 4

Szkolnictwo wyższe w polskiej strefie przygranicznej

Miasto	Uniwersytet/Szkoła średnia	Siedziba	Rok założenia
Strefa przygraniczna z Niemcami			
Zgorzelec	Uniwersytet Wrocławski, Wydział Prawa i Administracji.	Polska	1995
Gubin/Guben	Szkoła Europejska im. Marii i Piotra Curie	Niemcy	1992
Słubice	Uniwersytet Collegium Polonicum (Uniwersytet im. Adama Mickiewicza w Poznaniu)	Polska/ Niemcy	1992
Strefa przygraniczna z Obwodem Kaliningradzkim			
Braniewo	Międzynarodowe Centrum Edukacyjne w Braniewie	Polska	2009

Źródło: www.szkoły.info.pl.

Kolejnym przykładem międzynarodowej współpracy jest utworzenie w 1992 roku polsko-niemieckiej Szkoły Europejskiej im. Marii i Piotra Curie na bazie Gesamtschule (szkoła średnia) w niemieckim Guben, gdzie merytoryczny nadzór nad placówką oświatową mają przedstawiciele polskiej i niemieckiej oświaty. Uzyskanie w Szkole Europejskiej egzaminu dojrzałości otwiera polskim abiturientom drogę do wszystkich wyższych uczelni w Europie. W 2008 roku naukę języka polskiego jako języka obcego pobierało około 1 700 uczniów z Saksonii. Podobnie w miastach partnerskich Görlitz-Guben w 1994 r. powstała szkoła podstawowa i średnia, w której od klasy pierwszej do klasy maturalnej uczniowie uczą się jednocześnie języka polskiego i niemieckiego. Ważnym przedsięwzięciem w kierunku pojednania jest opracowanie przez polskich i niemieckich nauczycieli programu do nauczania historii „Geschichte verstehen, Zukunft gestalten” (Opilowska 2011).

W strefie przygranicznej z Rosją w miastach objętych analizą w 2011 r. nie ma placówek naukowo-badawczych, ani filii szkół wyższych. W latach 2002–2009 w mieście Braniewo funkcjonowało Międzynarodowe Centrum Edukacyjne, jako ogólnouczelniana jednostka Uniwersytetu Warmińsko-Mazurskiego. Celem tego ośrodka było prowadzenie badań naukowych, nawiązywanie kontaktów z ośrodkami naukowymi krajów basenu Morza Bałtyckiego oraz Europy Wschodniej, promocja osiągnięć naukowych, wykonywanie ekspertyz naukowych oraz działalność dydaktyczna. Likwidacja ośrodka zamiejscowego w Braniewie nie oznacza jednak, że współpracy naukowej między transgranicznymi regionami nie ma. Jedną z form takiej współpracy z pewnością jest uczestnictwo największej placówki naukowo-badawczej w regionie Uniwersytetu Warmińsko-Mazurskiego w Olsztynie w Sieci Uniwersytetów Regionu Morza Bałtyckiego (BSRUN). Współpraca członków tej sieci opiera się na

wymianie doświadczeń w zakresie zarządzania i organizacji współpracy zagranicznej, szkolnictwa wyższego, a także nowych technologii informacyjnych stosowanych w zarządzaniu uczelniami wyższymi. Międzynarodowa współpraca naukowa Uniwersytetu Warmińsko-Mazurskiego w Olsztynie realizowana jest również, m.in. poprzez dwustronne umowy o współpracy w dziedzinie badań naukowych oraz wymianie pracowników i studentów, a także przez prowadzenie wspólnych projektów badawczych przez placówki naukowo-badawcze z różnych krajów, w tym Rosji.

6. Transport i komunikacja

Ważne znaczenie w rozwoju sektora usług małych miast przygranicznych odgrywa komunikacja. Wraz ze wzrostem mobilności ludności wzrosło zapotrzebowanie na usługi transportu samochodowego i kolejowego. Na zachodniej granicy Polski w pierwszej połowie lat 90. XX w. przywrócono bezpośrednie połączenia piesze w Guben oraz kolejowe w Kostrzynie z miastami granicznymi po stronie niemieckiej. Na przełomie XIX i XX wieku zmodernizowano i unowocześniono tabor kolejowy w ruchu przygranicznym Berlin–Warszawa, na odcinku Frankfurt nad Odrą–Słubice–Kunowice–Rzepin oraz odrestaurowano stację kolejową w Rzepinie, co spowodowało skrócenie czasu podróży pociągów EC z Warszawy do Berlina (z 6 do 5,20 godz.). W 2010 r. ze stacji Rzepin odjeżdżają trzy razy na dobę bezpośrednie pociągi Euro City do Berlina, Euro Night do Amsterdamu oraz w kierunku Moskwy i Nowosybirsk. Stacja kolejowa Słubice posiada bezpośrednie połączenia z Frankfurtem nad Odrą. Modernizacja kolei wykorzystwała środki z UE.

Ważnym przedsięwzięciem w rozwoju usług transportowych komunikacyjnych jest przywrócenie połączeń kolejowych wzdłuż polskiej granicy, np. Zgorzelec–Lubań w 2009 r. czy Bad Muskau–Weiswasser oraz bezpośrednich połączeń międzynarodowych, np. Zgorzelec–Bautzen, Zgorzelec–Dresden (tab. 5). Od 1 grudnia 2011 r. oddano do użytku kolejny odcinek autostrady A2, która jest jedną z kluczowych części planowanej sieci autostrad w Polsce poprzez bezpośrednie połączenie z siecią autostrad niemieckich i europejskich.

Na granicy Polski z Obwodem Kalningradzkim funkcjonują następujące rodzaje przejść granicznych: drogowe – Gronowo-Mamonowo, Grzechotki-Mamonowo II, Bezledy-Bagriationowsk, Gołdap-Gusiew, kolejowe: Braniewo-Mamonowo, Głomno-Bagriationowsk, Skandawa-Żeleznodorożnyj, morskie: Elbląg-Frombork oraz lotnicze: Szymany. Istotnym czynnikiem rozwoju współpracy transgranicznej jest rozwój infrastruktury drogowej oraz kolejowej prowadzącej do przejść granicznych. W przyszłości planowane jest otwarcie kolejnych przejść granicznych na terenie województwa warmińsko-mazurskiego: Perły-Kryłowo, Michałkowo-Żeleznodorożnyj, Piaski-Bałtyjsk, Rapa-Oziersk oraz rzeczne przejścia granicznego Łyna-Ława.

Tabela 5

Przejścia graniczne, zasięg bezpośrednich połączeń międzynarodowych

Drogowe przejścia graniczne	Drogi krajowe (DK)/Bundesstrasse	Połączenia kolejowe międzynarodowe
Strefa przygraniczna z Niemcami		
Żytawa-Sieniawka Żytawa-Porajów	B178 Zittau – Löbau do A4 B99 Görlitz B06 Oberlausitz – Bautzen	Zittau – Görlitz – Cottbus – Berlin Zittau – Dresden
Zgorzelec-Görlitz	E40 Calais (Francja) – Ridder (Kazachstan) A4 droga krajowa nr 94 Droga krajowa nr 30 Zgorzelec – Jelenia Góra	Linia kolejowa E30 Zgorzelec – Bautzen – Dresden Linia kolejowa nr 274 Wrocław – Jelenia Góra – Görlitz
Bad Muskau (Mużaków)-Łęknica	B115 Brandenburg – Niesky – Görlitz B156 Bad-Muskau – Sakson Droga krajowa nr 12 Łęknica – Dorohusk-Berdyszcze (Ukraina)	Likwidacja linii kolejowej Bad-Muskau – Weiswasser
Guben-Gubin	A12 Berlin – Frankfurt/Oder A15 Berlin – Wrocław Droga krajowa nr 32 Gubin – Zielona Góra	Likwidacja linii kolejowej Guben-Gubin w 2007 r. Linia kolejowa nr 358 Gubin – Babimost – Zbąszynek Linia kolejowa nr 275 Gubin – Żagań – Legnica – Wrocław
Słubice-Frankfurt/Oder	A2, E30 Świecko – Poznań – Warszawa – Terespol Droga krajowa nr 29 Słubice – Zielona Góra Droga krajowa nr 31 Słubice – Kostrzyn – Szczecin	Słubice – Frankfurt – Berlin Słubice – Frankfurt – Amsterdam

Źródło: www.zittau.de, www.zgorzelec.pl, www.görlitz.de, www.badmuskau.de, www.guben.de, www.gubin.pl, www.slubice.pl, www.kostrzyn.pl.

7. Wnioski

Przeprowadzone badania dotyczące dynamiki, charakteru i tempa zmian w sektorze usług w miastach przygranicznych na granicy Polski z Niemcami oraz z Rosją (Obwodem Kaliningradzkim) wykazują duże zróżnicowanie przestrzenne. Zróżnicowanie to wynika przede wszystkim z odmiennych

uwarunkowań historycznych i politycznych. Wstąpienie Polski w 2004 r. do Unii Europejskiej oraz przystąpienie do strefy Schengen w 2007 r. spowodowały zupełnie inne możliwości rozwoju w miastach położonych na zachodniej granicy Polski z Niemcami (wewnątrz Unii Europejskiej), niż w miastach położonych na północno-wschodniej granicy Polski z Obwodem Kaliningradzkim, gdzie granica państwa stanowi jednocześnie granicę Unii Europejskiej we wschodniej części Europy.

Otwarcie zachodniej granicy po 1990 r. spowodowało ożywienie społeczno-gospodarcze strefy przygranicznej oraz rozwój sektora usług małych miast przygranicznych, które jeszcze do końca lat 80. podporządkowane były przede wszystkim interesom wojska i straży granicznej. W analizowanym okresie (2002–2010) nastąpił wzrost udziału sektora usług z 85,9% do 92,4% oraz wzrost poziomu przedsiębiorczości w miastach przygranicznych z 130 do 149. W układzie przestrzennym największy udział podmiotów handlu detalicznego wystąpił w miastach Łęknica (89,5%) i Kostrzyn (82,7%). W miastach tych, przy przejściach granicznych zlokalizowane są jedne z największych w Europie bazy handlowe. W strukturze sektora usług największy udział przypada na handel, a w szczególności na handel detaliczny (75%). W wymianie handlowej oraz kooperacyjnej uczestniczy coraz więcej polskich podmiotów gospodarczych, w tym firm z sektora małych i średnich przedsiębiorstw. Po 1991 r. miasta i gminy przygraniczne nawiązywały współpracę z miastami po niemieckiej stronie tworząc „miasta bliźniacze”. Współpraca ta ma na celu wymianę kulturalną, gospodarczą i informacyjną między mieszkańcami. W ramach międzynarodowej współpracy miast przygranicznych utworzono model „Miasta-Europy” dla miast: Guben-Gubin (2000) oraz Görlitz-Zgorzelec (2003). Model ten zakłada rozbudowę miasta „ponad granicami”. Przykładem tej współpracy jest utworzenie w 1992 r. polsko-niemieckiej Szkoły Europejskiej im. Marii i Piotra Curie na bazie Gesamtschule w niemieckim Guben, gdzie merytoryczny nadzór nad placówką oświatową mają przedstawiciele polskiej i niemieckiej oświaty. Utworzenie Euroregionów przyczynia się również do rozwoju naukowego, czego przykładem jest międzynarodowa współpraca Uniwersytetu Viadrina z Collegium Polonicum w Słubicach. Według Martinez (1994) model rozwoju miast przygranicznych Frankfurt (Oder)-Słubice, Guben-Gubin, Görlitz-Zgorzelec odpowiada trzeciej fazie rozwoju miast przygranicznych i polega na wzajemnej współpracy partnerskiej ponad granicami.

Wschodnia granica Polski była bardziej hermetyczna od pozostałych granic Polski i charakteryzowała się „niską przepuszczalnością”. Możliwości bezpośredniej współpracy między miastami przygranicznymi były ściśle limitowane i kontrolowane. Sytuacja ta spowodowana była rolą militarno-strategiczną Obwodu Kaliningradzkiego dla Rosji, o wiele ważniejszą niż jego znaczenie gospodarcze. Granica ta stanowiła barierę w rozwoju społeczno-gospodarczym miast przygranicznych, powodując w konsekwencji głęboką peryferyzację regionów do niej przylegających. Przemiany polityczne z początku lat 90. XX

wieku przyczyniły się do rozwoju współpracy i budowy nowych powiązań. Szczególną formą takiej współpracy było powołanie w 1997 r. Euroregionu Bałtyk obejmującego swym zasięgiem osiem regionów: z Danii, Litwy, Polski, Rosji i Szwecji. Od 2010 r. w ramach Programu Współpracy Transgranicznej Południowy Bałtyk realizowany jest projekt Capacity Building. Celem projektu jest pomoc dla samorządów lokalnych i małych organizacji pozarządowych w przygotowaniu i realizacji projektów transgranicznych. W połowie 2011 r. rozpoczęto realizację projektu „Liczymy się z granicą”, którego celem jest utworzenie i promocja transgranicznej bazy danych regionów granicznych UE – województwa podlaskiego i warmińsko-mazurskiego.

W analizowanych miastach na granicy z Rosją nastąpił wzrost sektora usług z 80,4% do 88,6%. Ponadto w miastach przygranicznych obserwuje się stosunkowo duży udział podmiotów związanych z handlem hurtowym i detalicznym oraz z naprawą pojazdów mechanicznym, np. Bartoszyce (12,5%), Węgorzewo (12,4%). Sytuacja ta związana jest z rozwojem handlu samochodami z krajami b. ZSSR, a szczególnie z Rosją. W miastach przygranicznych przy wschodniej granicy zauważa się większy udział przedsiębiorstw związanych z usługami noclegowymi, co związane jest również z położeniem analizowanych miast na terenach pojeziernych i rozwojem turystyki (24,1%).

LITERATURA

- Bański J., 1998, *Gospodarka ziemią w Polsce w okresie restrukturyzacji*, IGiPZ PAN, Warszawa.
- Bański J., 2010, *Granica w badaniach geograficznych – definicja i próby klasyfikacji*, „Przegląd Geograficzny”, 82, 4, IGiPZ PAN, Warszawa, s. 489–508.
- Bański J., Dobrowolski J., Flaga M., Janicki W., Wesołowska M., 2010, *Wpływ granicy państwowej na kierunki rozwoju społeczno-gospodarczego wschodniej części województwa lubelskiego*, Studia Obszarów Wiejskich, t. 21, IGiPZ PAN, Warszawa.
- Beba B., Pijanowska J., 1998, *Demograficzne uwarunkowania rozwoju kultury na Warmii i Mazurach* [w:] *Tożsamość kulturowa społeczeństwa Warmii i Mazur*, Olsztyńskie Studia Towarzystwa Naukowego i Ośrodka Badań Naukowych im. W. Kętrzyńskiego, nr 1, Olsztyn.
- Bingen D., Zybura M., 2004, *Przed rozszerzeniem Unii Europejskiej: konieczność działań w niemiecko-polskiej strefie przygranicznej*, Raport VII Grupy Kopernika, Darmstadt.
- Brandenburg Regional – eine räumliche Bestandsaufnahme der Regionen, Land-Kreise und kreisfreien Städte*, 2009, Ministerium für Infrastruktur und Raumordnung, Potsdam.
- Eckert M., 1992, *Polnisch-deutsche Beziehungen. Ein historischer Rückblick* [w:] Brandt Ch., Czerwiakowska H. (red.), *Mit den Augen der Nachbarn, Brandenburgische Zentrale für politische Bildung*, Potsdam.

- Ein Modellvorhaben der Raumordnung (MORO), Kooperation und Vernetzung im Nordosten*, 2010, Gemeinsame Landesplanungsabteilung der Länder Berlin Brandenburg, Brandenburgische Universitätsdruckerei, Potsdam.
- Gumbert M., 1992, *Brandenburg und Polen im neuen Europa* [w:] Brandt Ch., Czerwiakowska E. (red.), *Mit den Augen der Nachbarn, Brandenburgische Zentrale für politische Bildung*, Potsdam.
- Gwiaździńska M., 2004, *Przemiany społeczno-gospodarcze obszarów wiejskich województwa warmińsko-mazurskiego*, Rozprawy i Materiały Ośrodka Badań Naukowych im. W. Kętrzyńskiego w Olsztynie, nr 221, Wydawnictwo Towarzystwa Naukowego i Ośrodka Badań Naukowych im. W. Kętrzyńskiego, Olsztyn.
- Jajeśniak-Quast J., Stokłosa K., 2000, *Geteilte Städte an Oder und Neiße. Frankfurt (Oder)-Shubice, Guben-Gubin und Görlitz-Zgorzelec 1945–1995*, Berlin: „Spitz“, nr 9, Berlin.
- Jeziarska-Thöle A., Gwiaździńska-Goraj M., 2011, *Zrównoważony rozwój społeczno-gospodarczy małych miast na podstawie endogenicznego potencjału regionu województw kujawsko-pomorskiego i warmińsko-mazurskiego* [w:] Heffner K., Marszał T. (red.), *Rewitalizacja, gentryfikacja i problem rozwoju małych miast*, „Studia KPZK PAN”, t. CXXXVI, Warszawa, s. 167–189.
- Kawałko B., 2006, *Granica wschodnia jako czynnik ożywienia i rozwoju społeczno-ekonomicznego regionów przygranicznych. Synteza*, Ekspertyza przygotowana na potrzeby *Strategii rozwoju społeczno-gospodarczego Polski wschodniej do roku 2020*, http://www.mrr.gov.pl/polityka_regionalna/SRPW_2020/Dokumenty/ekspertyzy.
- Martinez O.J., 1994, *The Dynamics of Border Interaction* [w:] Schofield C.H. (red.), *Global Boundaries. World Boundaries*, New York: Routledge, Vol. 1, s. 3.
- Opiłowska E., 2011, *Stadt – Fluss – Grenze, geteilte Städte an der deutsch-polnischen Grenze*, „Eurostudia – Revue Transatlantique de Recherche Sur l’Europe“, vol. 7, no.1–2, s. 153–166.
- Palmowski T., 2006, *Współpraca z obwodem kaliningradzkim Federacji Rosyjskiej jako czynnik rozwoju regionalnego*, http://www.mrr.gov.pl/rozwoj_regionalny/poziom_regionalny/strategia_rozwoju_polski_wschodniej_do_2020/dokumenty/Documents/Palmowski.pdf.
- Trenkner J., 2003, *Podwójnie przegrani. Jak Guben i Gubin walczą o przyszłość na granicy polsko-niemieckiej*, „Tygodnik Powszechny”, z dn. 02.11.2003.
- Trosiak C., 1993, *Proces formowania się pogranicza polsko-niemieckiego w latach 1945–1993*, „Przegląd Zachodni”, nr 3, s. 81–103.
- www.bartoszyce.pl
www.braniewo.pl
www.eurobalt.org.pl
www.goldap.pl
www.wegorzewo.pl
www.euroregion.pl
www.euroregion.viadrina.de
www.szkoly.info.pl
www.zgorzelec.pl
www.görlitz.de
www.guben.de

www.gubin.pl
www.slubice.pl
www.kostrzyn.pl

**DEVELOPMENT MODELS FOR THE SERVICE-SECTOR IN SMALL CITIES
ALONG THE POLISH BORDER WITH GERMANY AND RUSSIA
(KALININGRAD OBLAST)**

The article presents how the development of services in small, frontier cities varies according to different social, economic and legal factors. The aim of the article is to show the dynamics, character and speed of changes occurring in 2002 and 2010 in small cities along Poland's border with Germany and Russia. The results are presented in the form of an analogue model.

Dr Marta Gwiaździńska-Goraj
Katedra Planowania i Inżynierii Przestrzennej
Wydział Geodezji i Gospodarki Przestrzennej
Uniwersytet Warmińsko-Mazurski w Olsztynie

Dr Aleksandra Jezierska-Thöle
Zakład Gospodarki Przestrzennej i Planowania Strategicznego
Uniwersytet Mikołaja Kopernika w Toruniu