

IRENA DYBSKA-JAKÓBKIEWICZ* 

Walory przyrodnicze i kulturowe gminy Szadek w edukacji geograficznej – projekt ścieżki dydaktycznej

STRESZCZENIE | Artykuł prezentuje projekt ścieżki dydaktycznej w gminie Szadek, integrującej walory przyrodnicze (np. rezerwat Jamno, dolina Pichny, torfowiska) i kulturowe (średniowieczny rynek, gotycki kościół, tradycyjna wieś, mogiła powstańców). Podkreśla rolę edukacji terenowej w rozwijaniu kompetencji kluczowych, postaw proekologicznych i tożsamości regionalnej uczniów. Proponowana trasa umożliwia praktyczne poznanie środowiska, obserwację zjawisk przyrodniczych i kulturowych oraz realizację podstawy programowej geografii. Artykuł wskazuje, że ścieżki dydaktyczne sprzyjają nauce przez doświadczenie, integrują różne dziedziny wiedzy i budują więź z regionem, a ich projektowanie może angażować nauczycieli i uczniów.

SŁOWA KLUCZOWE | edukacja terenowa, ścieżka dydaktyczna, Szadek, walory przyrodnicze, walory kulturowe, edukacja geograficzna

Natural and Cultural Values of the Szadek Municipality in Geography Education – an Educational Trail Project

SUMMARY | The article presents a project for an educational trail in the municipality of Szadek, integrating natural assets (e.g., the Jamno reserve, the Pichna valley, peat bogs) and cultural assets (medieval market square, Gothic church, traditional village, insurgents' grave). It emphasizes the role of field education in developing

* Irena Dybska-Jakóbkiewicz, dr, Uniwersytet Jana Kochanowskiego w Kielcach, Wydział Nauk Ścisłych i Przyrodniczych, Instytut Geografii i Nauk o Środowisku, e-mail: idybska@ujk.edu.pl, <https://orcid.org/0000-0002-8331-6320>.



Received: 24.04.2025. Accepted: 31.05.2025. Published: 30.11.2025.

© by the author, licensee University of Lodz – Lodz University Press, Lodz, Poland. This article is an open access article distributed under the terms and conditions of the Creative Commons Attribution license CC BY-NC-ND 4.0 (<https://creativecommons.org/licenses/by-nc-nd/4.0/>)

Funding information: Not applicable. **Conflicts of interests:** None. **Ethical considerations:** The Authors assure of no violations of publication ethics and take full responsibility for the content of the publication.

key competences, pro-environmental attitudes, and students' regional identity. The proposed route enables practical exploration of the environment, observation of natural and cultural phenomena, and alignment with the core geography curriculum. The article highlights that educational trails foster learning through experience, integrate various fields of knowledge, strengthen bonds with the region, and that their design can involve both teachers and students.

KEYWORDS | field education, educational trail, Szadek, natural assets, cultural assets, geography education

Edukacja terenowa stanowi jeden z najważniejszych elementów współczesnej dydaktyki geografii, umożliwiając uczniom bezpośredni kontakt z otaczającym środowiskiem oraz praktyczne poznawanie procesów przyrodniczych i zjawisk kulturowych. Zajęcia prowadzone w terenie nie tylko wzbogacają wiedzę, ale także sprzyjają kształtowaniu postaw proekologicznych oraz budowaniu tożsamości regionalnej, co jest szczególnie istotne w dobie globalnych wyzwań środowiskowych i społecznych. Nauczanie oparte na obserwacji, analizie i interpretacji krajobrazu pozwala młodym ludziom lepiej zrozumieć złożoność relacji między człowiekiem i przyrodą, a także docenić wartość dziedzictwa kulturowego swojego regionu. Jedną z najbardziej efektywnych i uniwersalnych form realizacji tych celów są ścieżki dydaktyczne, które – poprzez aktywne poznawanie najbliższej przestrzeni geograficznej – rozwijają kompetencje kluczowe, kształtują umiejętności terenowe oraz wzmacniają więź uczniów z regionem¹.

Jednym z praktycznych sposobów realizacji celów edukacji terenowej jest wykorzystywanie najbliższego otoczenia szkoły jako przestrzeni do bezpośrednich obserwacji i działań geograficznych. Szkoła może pełnić funkcję punktu wyjścia na ścieżki dydaktyczne prowadzące przez różnorodne elementy lokalnego środowiska, co pozwala uczniom poznawać procesy zachodzące w przyrodzie oraz uczyć się poprzez własne doświadczenia. Jak podkreśla H. Ciszewska², tego typu zajęcia – choć wciąż stosowane zbyt

1 R. Gasek, *Ścieżka dydaktyczna jako forma poznania najbliższej przestrzeni geograficznej na przykładzie ścieżki dydaktycznej w miejscowości Zalas*, „Annales Universitatis Pedagogicae Cracoviensis. Studia Geographica” 2010, nr 1, s. 68–83.

2 H. Ciszewska, *Ścieżka dydaktyczna*, [w:] A. Dylikowa (red.), *Dydaktyka geografii w szkole podstawowej*, Warszawa 1990, s. 89–102.

rzadko – sprzyjają praktycznemu wykorzystaniu i utrwalaniu nabytej wiedzy oraz rozwijaniu umiejętności obserwacji i analizy zjawisk w najbliższej okolicy.

Celem niniejszego artykułu jest zaprojektowanie ścieżki dydaktycznej, która w sposób zintegrowany wykorzystuje walory przyrodnicze i kulturowe gminy Szadek w edukacji geograficznej. Proponowana trasa ma służyć jako narzędzie wspierające realizację podstawy programowej, rozwijające kompetencje kluczowe oraz angażujące uczniów w aktywne poznawanie własnego otoczenia.

Wybór gminy Szadek jako obszaru realizacji projektu nie jest przypadkowy. To teren wyróżniający się unikatowym połączeniem cennych elementów przyrodniczych, takich jak rezerwat Jamno czy dolina rzeki Pichny, z bogactwem dziedzictwa kulturowego, na które składają się zabytki architektury, tradycyjna zabudowa wiejska oraz miejsca pamięci historycznej. Takie zróżnicowanie środowiska geograficznego stanowi doskonałą podstawę do opracowania ścieżki dydaktycznej, która pozwoli na pełne wykorzystanie potencjału edukacyjnego regionu.

Znaczenie ścieżek dydaktycznych w edukacji geograficznej

Współczesne podejście do edukacji geograficznej i przyrodniczej coraz wyraźniej akcentuje potrzebę integracji różnych dziedzin wiedzy w procesie nauczania. Interdyscyplinarność, pojmowana jako łączenie treści, metod i narzędzi z różnych obszarów nauki, pozwala na całościowe rozumienie zjawisk zachodzących w środowisku przyrodniczo-społecznym. Ścieżki dydaktyczne, będące formą nauczania terenowego, doskonale wpisują się w ten nurt, umożliwiając realizację celów edukacyjnych na styku geografii, biologii, historii, kultury i edukacji obywatelskiej.

D. Abramowicz³ zwraca uwagę, że ścieżki dydaktyczne mają charakter kształcący, wychowawczy oraz rekreacyjny. Ich zadaniem jest ukształtowanie w młodym człowieku całościowego obrazu środowiska przyrodniczego – to znaczy takiego, który uwzględnia złożoność procesów, zjawisk wzajemnie oddziałujących na siebie. Cel wychowawczy polega na budowaniu poszanowania wobec przyrody, natomiast cel rekreacyjny wiąże się ze stwarzaniem okazji do odpoczynku i regeneracji psychicznych i fizycznych sił poprzez

3 D. Abramowicz, *Projektowanie geograficznych ścieżek dydaktycznych*, „Geografia w Szkole” 2022, nr 6, s. 24–27.

kontakt z naturą. Jednym z kluczowych celów ścieżek dydaktycznych jest nie tylko przekazywanie wiedzy o środowisku, ale także kształtowanie postaw szacunku wobec lokalnego dziedzictwa geologicznego, krajobrazowego i kulturowego, co podkreśla się we współczesnych badaniach nad geoturystyką i edukacją geograficzną⁴.

Kluczową zaletą ścieżek dydaktycznych jest nauka poprzez doświadczenie oraz bezpośrednią obserwację. Uczniowie, uczestnicząc w zajęciach terenowych, nie tylko zdobywają wiedzę, ale również rozwijają umiejętności analityczne, syntetyczne i kształtują postawy proekologiczne oraz prospołeczne. Ze względu na stosowanie obserwacji bezpośredniej na tego typu zajęciach występuje także doświadczenie poprzez przeżywanie, co sprzyja rozwojowi sfery emocjonalnej i psychomotorycznej⁵. Badania wskazują, że nauczanie w terenie sprzyja lepszemu zapamiętywaniu informacji, pobudza myślenie krytyczne i kreatywność oraz wzmacnia motywację do dalszego samodzielnego poznawania świata. Dodatkowo, ścieżki dydaktyczne umożliwiają indywidualizację procesu nauczania, dostosowanie treści do potrzeb i możliwości uczniów oraz wykorzystanie różnorodnych metod i form pracy, takich jak mapowanie pojęć, burza mózgów, praca w grupach czy dokumentacja terenowa⁶. Projektowanie takich ścieżek nie musi być domeną wyłącznie specjalistów – może być efektem twórczej pracy nauczycieli i uczniów, co dodatkowo wzmacnia jej wartość wychowawczą i społeczną⁷. Takie podejście sprzyja indywidualizacji procesu nauczania, rozwijaniu kreatywności i odpowiedzialności oraz budowaniu trwałego przywiązania do regionu. Tworzenie ścieżek dydaktycznych angażujące społeczność lokalną, nauczycieli i uczniów stanowi innowacyjny sposób projektowania edukacji terenowej, umożliwiając jednocześnie kształcenie kompetencji obywatelskich, poczucia sprawczości oraz lepsze dostosowanie ścieżki do potrzeb odbiorców⁸.

4 K. Moskwa, K. Miraj, *Geoturystyka w pracy dydaktyczno-wychowawczej nauczyciela geografii*, „Geotourism/Geoturystyka” 2018, nr 3–4 (54–55), s. 3–10.

5 M. Cichoń, *O kształceniu geograficznym w terenie. Koncepcja teoretyczna i jej praktyczne zastosowanie*, Poznań 2023, s. 26.

6 J. Angiel, A. Hibszer, E. Szkurlat, *Zajęcia terenowe w kształceniu geograficznym. Od teorii i idei dydaktycznych do praktyki szkolnej*, Poznań 2020, s. 24–27.

7 M. Cichoń, *Postrzeganie krajobrazu na geograficznych ścieżkach dydaktycznych*, „Przeгляд Geograficzny” 2008, t. 80, nr 3, s. 443–459.

8 D. Abramowicz, *Innowacyjny przykład wytyczania ścieżek dydaktycznych z udziałem społeczności lokalnej na przykładzie geograficznej i przyrodniczej ścieżki dydaktycznej*

Ścieżki dydaktyczne mogą być wykorzystywane w pracy z różnymi grupami odbiorców, a ich projektowanie powinno być poprzedzone analizą potencjału lokalnych zasobów przyrodniczych i kulturowych oraz potrzeb edukacyjnych społeczności. Sprawdzają się one doskonale jako narzędzie integrujące wiedzę teoretyczną z praktycznymi umiejętnościami obserwacji, analizy i interpretacji krajobrazu.

Walory przyrodnicze i kulturowe gminy Szadek

Gmina Szadek, położona w zachodniej części województwa łódzkiego, na obszarze powiatu zduńskowolskiego, wyróżnia się znaczącym bogactwem zarówno środowiska przyrodniczego, jak i dziedzictwa kulturowego. Jej powierzchnia przekracza 151 km², a w skład gminy wchodzi miasto Szadek oraz liczne wsie i sołectwa, które razem tworzą zróżnicowany krajobraz o wyraźnych walorach przyrodniczych i historycznych⁹.

Teren gminy rozciąga się na Wysoczyźnie Łaskiej, będącej częścią Niziny Południowopolskiej według regionalizacji fizycznogeograficznej J. Kondrackiego¹⁰. Krajobraz ten, o przeważnie równinnym charakterze, urozmaicony jest lokalnymi pagórami morenowymi oraz ciągami wydm śródlądowych, co nadaje mu wyjątkową malowniczość. Dominują tu użytki rolne, które zajmują ponad 70% powierzchni, a także lasy i zadrzewienia stanowiące ponad jedną piątą obszaru¹¹. Zasoby wodne gminy są związane głównie z dorzeczem Warty, a przez teren przepływają liczne ciek i rowy melioracyjne, które wraz z niewielkimi zbiornikami wodnymi i starorzeczami wzbogacają lokalną bioróżnorodność. Na szczególną uwagę zasługują formy ochrony przyrody, takie jak rezerwat Jamno, obszary Natura 2000, zespoły przyrodniczo-krajobrazowe oraz pomniki przyrody. Obszary te chronią cenne siedliska, fragmenty lasów, torfowiska i stanowiska rzadkich gatunków roślin oraz zwierząt. Dzięki temu gmina Szadek wyróżnia się wysokim potencjałem turystycznym i rekreacyjnym – jej walory przyrodnicze sprzyjają rozwojowi

na Szachtach w Poznaniu, [w:] A. Hibszer, E. Szkuřlat (red.), *Nauczyciel geografii wobec wyzwania reformowanej szkoły*, Sosnowiec 2018, s. 219–231.

9 J. Burchart, *Środowiskowe uwarunkowania rozwoju miasta i gminy Szadek*, „Biuletyn Szadkowski” 2001, t. 1, s. 77–90.

10 J. Kondracki, *Geografia regionalna Polski*, Warszawa 2002, s. 312.

11 S. Kobjek, E. Granosik, *Uwarunkowania przyrodnicze lokalizacji elektrowni wiatrowych w gminie Szadek*, „Biuletyn Szadkowski” 2021, t. 21, s. 109–125.

turystyki pieszej i rowerowej, a przez teren przebiegają m.in. Łódzka Magistrała Rowerowa oraz liczne szlaki turystyczne prowadzące przez malownicze doliny i kompleksy leśne¹².

Równie bogate i różnorodne są walory kulturowe gminy. Najważniejszym zabytkiem jest gotycki kościół parafialny Wniebowzięcia Najświętszej Maryi Panny i św. Jakuba Apostoła z XIV w., będący jednym z najlepiej zachowanych obiektów tego okresu na ziemi sieradzkiej. Kościół ten wyróżnia się nie tylko wyjątkową architekturą, ale także bogatym wystrojem wnętrza, sklepieniem gwiaździstym, gotycką polichromią oraz renesansowymi ołtarzami. W sąsiedztwie znajduje się gotycka dzwonnica o cechach obronnych, z zachowanymi otworami strzelniczymi. Na terenie gminy można znaleźć zachowane przykłady tradycyjnej zabudowy wiejskiej oraz cmentarze katolickie, ewangelickie i prawosławne, z kwaterami żołnierzy poległych w I wojnie światowej oraz mogiłami powstańców z 1863 r. Szadek i okoliczne wsie posiadają bogatą historię, sięgającą XI w. Miasto uzyskało prawa miejskie w XIV w. i przez kolejne stulecia pełniło ważną funkcję administracyjną, handlową i rzemieślniczą w regionie. Okres największego rozkwitu przypada na XV i XVI w., kiedy Szadek służył z produkcji sukna i aktywności rzemieślniczej, a jego mieszkańcy uczestniczyli w życiu naukowym i kulturalnym kraju¹³. W regionie zachowały się liczne miejsca pamięci związane z powstaniem narodowymi, wojnami oraz wielokulturową przeszłością, w tym ślady osadnictwa żydowskiego.

Współczesny Szadek i otaczające go wsie kultywują lokalne tradycje, organizując festyny, wydarzenia kulturalne i edukacyjne, a także prowadząc działalność naukową dokumentowaną m.in. na łamach „Biuletynu Szadkowskiego”¹⁴. Tak bogate dziedzictwo przyrodnicze i kulturowe sprzyja rozwojowi edukacji regionalnej, turystyki oraz inicjatyw na rzecz zrównoważonego rozwoju, integrując wartości środowiskowe z historycznymi i społecznymi.

12 Program ochrony środowiska dla Gminy i Miasta Szadek na lata 2020–2028 z perspektywą do roku 2032, Urząd Gminy i Miasta Szadek 2020, s. 47–48.

13 A. Ruszkowski, *Szadek – jedno z najstarszych miast Polski*, „Na Sieradzkich Szlakach” 1991, nr I (21), s. 29–31.

14 E. Andrysiak, *Szadek i ziemia szadkowska na łamach „Biuletynu Szadkowskiego”*, „Biuletyn Szadkowski” 2012, t. 12, s. 181–201.

Projekt ścieżki dydaktycznej

Projekt ścieżki dydaktycznej w gminie Szadek opiera się na założeniu, że efektywna edukacja terenowa powinna prowadzić uczestników przez najbardziej reprezentatywne i wartościowe pod względem przyrodniczym oraz kulturowym miejsca regionu. Zaproponowana trasa liczy łącznie około 7–10 kilometrów, przy czym odcinek miejski obejmuje pięć stanowisk rozmieszczonych w centrum Szadku, natomiast pozostałe punkty znajdują się na terenach podmiejskich, w odległości od jednego do pięciu kilometrów od miasta. Tak wytyczona ścieżka umożliwia zarówno uczniom, jak i turystom poznanie bogactwa środowiska naturalnego oraz dziedzictwa historycznego i kulturowego gminy. Szczegółowy przebieg trasy oraz lokalizację wszystkich stanowisk przedstawia załączona mapa (ryc. 1). Przebieg ścieżki uwzględnia łatwość dostępu i bezpieczeństwo uczestników, co czyni ją odpowiednią dla różnych grup wiekowych i poziomów edukacyjnych.

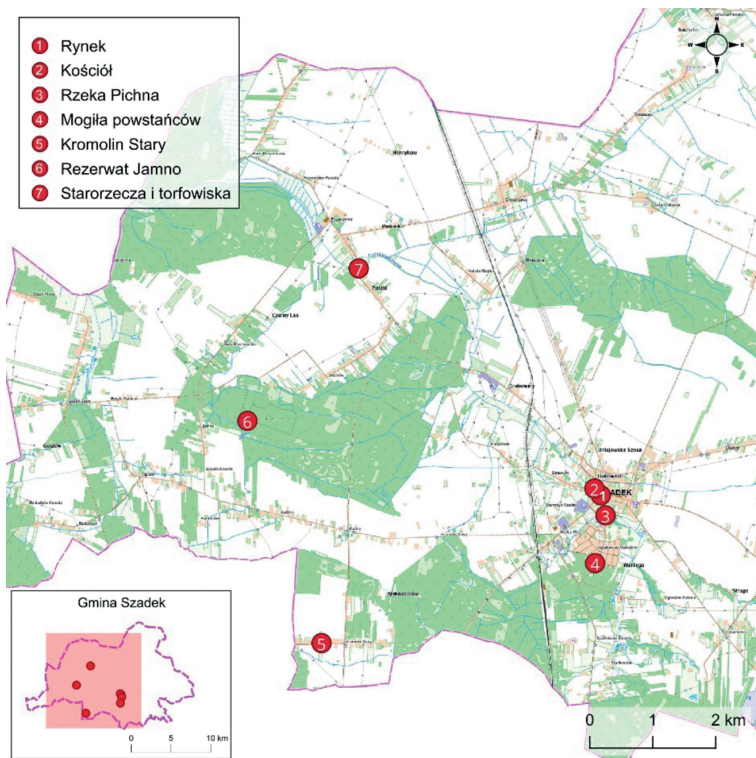
Integralną częścią projektu jest ściśle powiązanie ścieżki dydaktycznej z programem nauczania geografii oraz edukacją regionalną. Trasa i przystanki zostały dobrane w taki sposób, by realizować konkretne cele podstawy programowej, m.in. rozwijanie umiejętności obserwacji, analizy krajobrazu, rozpoznawania form terenu, badania zależności między środowiskiem a działalnością człowieka, a także kształtowania postaw proekologicznych i obywatelskich. Ścieżka może być wykorzystywana zarówno podczas lekcji terenowych, jak i w ramach projektów edukacyjnych, konkursów czy zajęć pozalekcyjnych. Dzięki temu staje się ona nie tylko narzędziem poznawania lokalnego środowiska i dziedzictwa, ale również platformą rozwijania kompetencji kluczowych oraz budowania więzi z regionem.

Stanowiska ścieżki

1. Rynek w Szadku

Początek ścieżki dydaktycznej wyznacza centralny punkt miasta – rynek, który w Szadku stanowi wyjątkowy przykład zachowanego średniowiecznego centrum miejskiego. To jeden z najstarszych i najlepiej udokumentowanych układów urbanistycznych na ziemi sieradzkiej. Jego geneza sięga przełomu XIII i XIV w., kiedy to miasto zostało lokowane na prawie polskim, a pierwotny ośrodek osadniczy przeniesiono z okolic dzisiejszego cmentarza na obecne miejsce, prawdopodobnie ok. 1250 r. Centralny plac – rynek – od początku

stanowił serce życia gospodarczego, społecznego i administracyjnego miasta. Na najstarszych planach miał on kształt nieregularnego prostokąta o wymiarach około 120 na 75 metrów, z którego narożników wybiegały po dwie ulice, prowadzące do przepraw, szlaków handlowych i okolicznych miejscowości¹⁵.



Ryc. 1. Lokalizacja stanowisk ścieżki dydaktycznej w gminie Szadek.

Źródło: oprac. Jan Starus.

Wokół rynku koncentrowały się najważniejsze funkcje miejskie: znajdował się tu drewniany ratusz (wzmiankowany już w 1435 r., zniszczony w XVII w.), liczne domy mieszczan, warsztaty rzemieślnicze oraz kramy kupieckie. Rynek był miejscem targów, jarmarków i publicznych zgromadzeń, a także areną wydarzeń politycznych i religijnych, co podkreślało jego centralną rolę w życiu Szadku przez stulecia. W południowo-wschodnim narożniku rynku rozpoczynała się droga do Łasku i Piotrkowa,

15 R. Kopacki, *Rynek w Szadku – uwarunkowania rozwoju*, „Biuletyn Szadkowski” 2003, t. 3, s. 119–126.

a z północno-wschodniego wytyczono ulicę Warszawską, prowadzącą do Nowego Miasta – dzielnicy powstałej w XVI w. wraz z rozwojem sukiennictwa i osadnictwa rzemieślniczego¹⁶.

Rozwój przestrzenny Szadku był ściśle związany z funkcjonowaniem rynku, który przez wieki zachował swój historyczny charakter mimo licznych zawirowań dziejowych, wojen i pożarów. W XIX w., w okresie Królestwa Polskiego i zaborów, wokół rynku powstały nowe budynki użyteczności publicznej, a w jego środku wzniesiono odwach wojskowy, co świadczyło o zmianach funkcjonalnych, lecz nie naruszyło zasadniczego układu urbanistycznego. Współczesny rynek, otoczony zabudową z końca XVIII i początku XIX w., zachował nie tylko dawny plan, ale także atmosferę małego miasta, w którym historia jest wciąż obecna w przestrzeni¹⁷.

Dla uczestników ścieżki dydaktycznej rynek w Szadku jest miejscem, gdzie można prześledzić ewolucję układu miejskiego, zrozumieć rolę rynku jako centrum wymiany, komunikacji i integracji społecznej, a także dostrzec, jak zmieniały się funkcje tego miejsca w kolejnych wiekach.

Zadania dla uczniów:

1. Sporządź szkic planu rynku, zaznaczając główne ulice, zabytkowe kamienice i ważniejsze obiekty.
2. Wypisz trzy funkcje, jakie pełnił rynek w przeszłości i jakie pełni dziś.
3. Wyszukaj i opisz jeden detal architektoniczny na rynku, który świadczy o jego historycznym charakterze.
4. Korzystając z załączonego fragmentu planu miasta (ryc. 2), wykonaj następujące polecenia:
 - Określ kierunki świata na planie i zaznacz je.
 - Wskaż, z której strony rynku znajduje się wybrany przez Ciebie obiekt (np. kościół czy ratusz).
 - Zaplanuj najkrótszą trasę z rynku do wybranego punktu (np. szkoły lub dworca) i opisz ją krok po kroku.

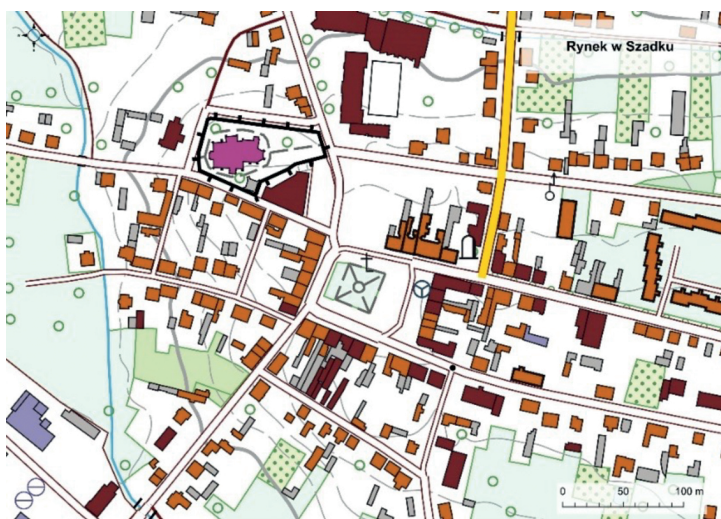
2. Kościół parafialny i miejsce po synagodze

W bezpośrednim sąsiedztwie rynku w Szadku znajduje się wyjątkowy zabytek sakralny – gotycki kościół parafialny Wniebowzięcia Najświętszej Maryi

¹⁶ M. Kulesza, *Rozwój przestrzenny i współczesna struktura morfogenetyczna Szadku*, „Biuletyn Szadkowski” 2003, t. 3, s. 55–71.

¹⁷ Tamże; R. Kopacki, *Rynek w Szadku...*, s. 119–126.

Panny i św. Jakuba Apostoła, który wraz z nieistniejącą już synagogą stanowi świadectwo wielokulturowej i wielowyznaniowej historii miasta.



Ryc. 2. Plan centrum Szadku

Źródło: oprac. Jan Starus.

Kościół parafialny, wzniesiony w latach 1333–1335, uchodzi za jeden z najcenniejszych zabytków architektury gotyckiej w regionie. Jego dzieje sięgają czasów, gdy pierwszy drewniany kościół został spalony przez Krzyżaków w 1331 r. Obecna, murowana świątynia była na przestrzeni wieków wielokrotnie rozbudowywana i odnawiana po pożarach (m.in. w XV, XVI i XIX w.). Kościół wyróżnia się trójnawową, halową bryłą z cegły, ostrołukowymi oknami i portalami, sklepieniami gwiaździstymi i sieciowymi z 1551 r. oraz cenną polichromią z XV w. Wnętrze wzbogacają manierystyczne ołtarze z początku XVII w., gotycka chrzcielnica, a także nagrobki i epitafia z XVI i XVII w., świadczące o bogatej historii parafii i jej znaczeniu dla lokalnej społeczności¹⁸. Kościół pełnił nie tylko funkcje religijne, lecz także społeczne i administracyjne – w jego murach odbywały się sądy wiecowe ziemi

¹⁸ J. Szymczak, *Kwerenda historyczna do kościoła parafialnego pw. Wniebowzięcia Najświętszej Marii Panny i św. Jakuba Apostoła w Szadku*, „Biuletyn Szadkowski” 2015, t. 15, s. 5–33.

sieradzkiej. Przykościelny cmentarz i gotycka dzwonnica do dziś są ważnymi elementami dziedzictwa kulturowego miasta¹⁹.

W bliskim sąsiedztwie kościoła, do lat 90. XX w., znajdowała się również synagoga, zbudowana w połowie XIX w. dla licznej niegdyś społeczności żydowskiej Szadku. Był to murowany, nieotynkowany budynek z charakterystyczną apsydą od wschodu, w której mieścił się Aron ha-kodesz. Synagoga została zdewastowana podczas II wojny światowej, po czym przez pewien czas służyła za magazyn, a następnie popadła w ruinę i została ostatecznie rozebrana²⁰. Dziś w jej miejscu stoi budynek warsztatu samochodowego, jednak pamięć o społeczności żydowskiej i jej wkładzie w rozwój miasta jest pielęgnowana poprzez działania edukacyjne, m.in. lekcje lokalnej historii, spotkania z potomkami dawnych mieszkańców, publikacje poświęcone dziejom Żydów w Szadku czy organizację corocznych wydarzeń upamiętniających Zagładę.

Przystanek przy kościele i miejscu po dawnej synagodze pozwala uczestnikom ścieżki dydaktycznej poznać różnorodność religijną i etniczną Szadku, zrozumieć rolę, jaką te miejsca odgrywały w codziennym życiu mieszkańców, oraz docenić znaczenie dialogu międzykulturowego. Analiza detali architektonicznych, poznawanie losów społeczności chrześcijańskiej i żydowskiej oraz refleksja nad dziedzictwem kulturowym uczą szacunku dla historii oraz tożsamości lokalnej.

Zadania dla uczniów:

1. Odszukaj na mapie (ryc. 2) kościół parafialny oraz miejsce, gdzie znajdowała się synagoga. Wskaż ich lokalizację oraz zaznacz trasę pieszą, jaką pokonasz z rynku pod oba te obiekty. Na podstawie mapy oblicz (z użyciem skali), która trasa jest dłuższa i o ile metrów.
2. Wykonaj szkic fasady kościoła i opisz dwa charakterystyczne elementy architektoniczne.
3. Dowiedz się, jakie funkcje pełnił kościół w życiu mieszkańców Szadku dawniej i dziś.
4. Odszukaj miejsce, gdzie znajdowała się dawna synagoga, i zastanów się, dlaczego jej obecność była ważna dla historii miasta.
5. Napisz krótką notatkę na temat wielokulturowości Szadku i jej znaczenia dla lokalnej tożsamości.

19 S. Cechosz, Ł. Holcer, *Średniowieczny kościół parafialny w Szadku i jego renesansowa kaplica*, „Biuletyn Szadkowski” 2015, t. 15, s. 35–68.

20 J. Stulczewski, *Żydzi w Szadku – rys historyczny*, „Biuletyn Szadkowski” 2010, t. 10, s. 141–160.

6. Zastanów się, jak można upamiętnić obecność różnych społeczności w przestrzeni publicznej miasta.

3. Nad rzeką Pichną – obserwacja małej rzeki

Uczniowie opuszczają historyczną część miasta i kierują się w stronę doliny rzeki Pichny (często nazywanej lokalnie Szadkówką), która przepływa przez Szadek i jest prawym dopływem Warty²¹. To właśnie nad Pichną, w rejonie ulicy Mostowej lub w pobliżu mostu na tej rzece, uczniowie mogą prowadzić obserwacje terenowe i praktyczne badania hydrologiczne.

Na tym stanowisku uczniowie mogą obserwować podstawowe procesy rzeczne, takie jak kształtowanie koryta, niewielka erozja brzegów, akumulacja materiału niesionego przez nurt, oraz roślinność nadrzeczną typową dla małych cieków wodnych, w tym wierzby, olchy i trzciny. Możliwe jest także rozpoznawanie śladów działalności zwierząt wodnych i nadrzecznych, np. ślady żerowania czy gniazda ptaków.

Zajęcia terenowe obejmują pomiary prędkości nurtu rzeki za pomocą prostych metod (np. pomiar czasu przepływu pływaką na wyznaczonym odcinku), obserwację i opis roślinności oraz analizę wpływu działalności człowieka na środowisko wodne, np. obecność regulacji brzegów, mostów, zanieczyszczeń czy melioracji.

Dzięki temu etapowi ścieżki dydaktycznej uczniowie nie tylko pogłębiają wiedzę teoretyczną, ale także rozwijają umiejętności obserwacji, analizy i interpretacji zjawisk przyrodniczych, ucząc się doceniać złożoność i znaczenie dolin rzecznych w krajobrazie regionu.

Zadania dla uczniów:

1. Zmierz prędkość nurtu rzeki Pichny, wykorzystując pływak (np. liść lub kawałek kory) na wyznaczonym odcinku o długości 10 m. Przeprowadź co najmniej trzy pomiary, zanotuj czas każdego przepływu i oblicz średnią prędkość.
2. Opisz obserwowaną roślinność nadrzeczną: wymień co najmniej trzy gatunki roślin i ich charakterystyczne cechy. Skorzystaj przy tym z atlasu do oznaczania roślin lub odpowiedniej aplikacji mobilnej.

²¹ A. Nowak, *Zasoby a jakość wód powierzchniowych gminy Szadek*, „Biuletyn Szadkowski” 2001, t. 1, s. 101–110.

3. Zidentyfikuj i opisz ślady działalności zwierząt wodnych lub nadrzecznych (np. ślady żerowania, gniazda, tropy). W pracy możesz korzystać z klucza do oznaczania śladów lub przeznaczony do tego aplikacji terenowej.
4. Zanotuj widoczne ślady działalności człowieka w otoczeniu rzeki (np. regulacje brzegów, mosty, śmieci) i zastanów się, jaki mogą mieć wpływ na środowisko.
5. Narysuj szkic przekroju koryta rzeki w miejscu obserwacji: jeśli warunki bezpieczeństwa pozwalają, spróbuj oznaczyć faktyczną głębokość i szerokość nurtu, posługując się miarką lub szacując na podstawie obserwacji.

4. Miejsce pamięci historycznej – mogiła powstańców styczniowych na cmentarzu św. Wawrzyńca w Szadku

Stanowisko to, zlokalizowane przy głównej alei cmentarza parafialnego św. Wawrzyńca, stanowi ważny punkt refleksji na trasie ścieżki dydaktycznej po Szadku. Upamiętnia 13 powstańców styczniowych, którzy polegli lub zmarli z powodu ran po bitwie pod Szadkowicami w 1863 r. – jednym z kluczowych wydarzeń w historii regionu i walki o niepodległość Polski²². To miejsce symbolizuje nie tylko trudną drogę ku wolności, lecz także poświęcenie lokalnej społeczności, aktywnie zaangażowanej w narodowy zryw. Mogiła wyróżnia się pionową płytą z inskrypcją przypominającą o heroizmie i tragedii osób, które oddały życie za ojczyznę.

Stanowisko sprzyja rozwijaniu wśród uczniów empatii, wrażliwości społecznej oraz refleksji nad historią i jej wpływem na współczesne postawy obywatelskie. Wizyta tutaj staje się okazją do rozmowy o roli pamięci historycznej w kształtowaniu lokalnej i narodowej tożsamości oraz o odpowiedzialności za pielęgnowanie dziedzictwa dla przyszłych pokoleń. Uczniowie poznają historię miejsca, ucząc się doceniać jego znaczenie nie tylko dla przeszłości, lecz również dla budowania wspólnoty i świadomości historycznej obecnych mieszkańców.

Zadania dla uczniów:

1. Przeczytaj i przepisz inskrypcję znajdującą się na płycie mogiły. Zastanów się, jakie emocje oraz wartości przekazuje ten tekst.
2. Poszukaj informacji o bitwie pod Szadkowicami w 1863 r. Przygotuj krótką notatkę na temat przebiegu i znaczenia tego wydarzenia.

²² D. Stefańska, *Tradycja powstańczych mogił w Szadku*, „Biuletyn Szadkowski” 2009, t. 9, s. 177–185.

3. Zorganizuj dyskusję w grupie na temat: Które wartości patriotyczne i obywatelskie, ukazane w doświadczeniach powstania styczniowego, są według Ciebie aktualne do dziś?
4. Dowiedz się, w jaki sposób w Twojej miejscowości upamiętnia się ważne wydarzenia historyczne. Przykład z Szadku: w 2024 r. na ścianie szkoły podstawowej odsłonięto mural poświęcony powstańcom styczniowym i bitwie pod Szadkowicami. Jak jeszcze można utrwalać pamięć o przeszłości w przestrzeni publicznej?
5. Wykonaj szkic lub zdjęcie mogiły i opisz jej elementy symboliczne.

5. Wiejska zabudowa tradycyjna – wieś Kromolin Stary

Wieś Kromolin Stary, położona w południowo-zachodniej części gminy Szadek, jest jednym z najlepiej zachowanych przykładów tradycyjnej zabudowy wiejskiej w regionie łódzkim. Jej układ przestrzenny i architektura stanowią żywe świadectwo dawnych zwyczajów budowlanych oraz sposobu organizacji życia społecznego i gospodarczego na wsi.

W centrum Kromolina Starego uwagę przyciągają drewniane domy mieszkalne, budowane jeszcze w XIX i na początku XX w. Charakterystyczną cechą tych chałup jest ustawienie kalenicowe do drogi, co nie tylko sprzyjało oszczędności miejsca na wąskich działkach, ale także chroniło domostwa przed wiatrem i zapewniało łatwiejszy dostęp do zabudowań gospodarczych. Domy te często posiadają drewniane ganki, ozdobne okiennice, a ich dachy kryte są dachówką ceramiczną lub blachą. Wiele z nich zachowało oryginalne detale snycerskie, takie jak zdobienia na szczytach, rzeźbione słupki czy tradycyjne okucia. Takie cechy zabudowy są typowe dla wsi środkowej Polski i regionu zduńskowolskiego²³, a ich przykłady są widoczne również w Kromolinie Starym.

Integralną częścią krajobrazu są stare stodoły i spichlerze z drewnianych bali, ustawione w głębi zagród, a także przydomowe ogródki otoczone płotami z żerdzi lub sztachet. Te elementy nie tylko pełniły funkcje użytkowe, ale również stanowiły wizytówkę gospodarza i świadczyły o jego zaradności oraz przywiązaniu do tradycji. Wzdłuż głównych dróg i na rozstajach wsi stoją

23 S. Kowara, *Budownictwo drewniane w Szadku*, „Biuletyn Szadkowski” 2009, t. 9, s. 135–153.

kapliczki i krzyże, będące wyrazem religijności mieszkańców oraz ważnymi punktami orientacyjnymi i miejscami spotkań społeczności²⁴.

Spacerując po Kromolinie Starym, można dostrzec wyraźny kontrast między dawną a współczesną architekturą. Obok zabytkowych drewnianych domów pojawiają się nowe budynki o murowanej konstrukcji, często o zupełnie innym charakterze i układzie. Zmiany te odzwierciedlają procesy modernizacyjne, które zachodzą w polskiej wsi od drugiej połowy XX wieku, takie jak zmiana technologii budowy, wzrost standardu życia czy przekształcenia własnościowe gruntów.

Jednocześnie w krajobrazie wsi widoczne są ślady dawnych podziałów gruntów, układów zagrod i dróg, które przez pokolenia kształtowały przestrzeń lokalną. Zachowane elementy tradycyjnej zabudowy są dziś nie tylko cennym dziedzictwem kulturowym, ale również inspiracją do działań na rzecz ochrony i rewitalizacji wsi. Utrzymanie tych wartości wymaga jednak zaangażowania zarówno mieszkańców, jak i władz lokalnych, a także edukacji młodego pokolenia w zakresie znaczenia dziedzictwa kulturowego dla tożsamości i atrakcyjności regionu²⁵.

Kromolin Stary stanowi więc nie tylko „żywe muzeum” tradycyjnej wsi, lecz także doskonałe miejsce do prowadzenia zajęć terenowych, obserwacji zmian w krajobrazie kulturowym oraz refleksji nad wyzwaniem współczesnej ochrony dziedzictwa wiejskiego.

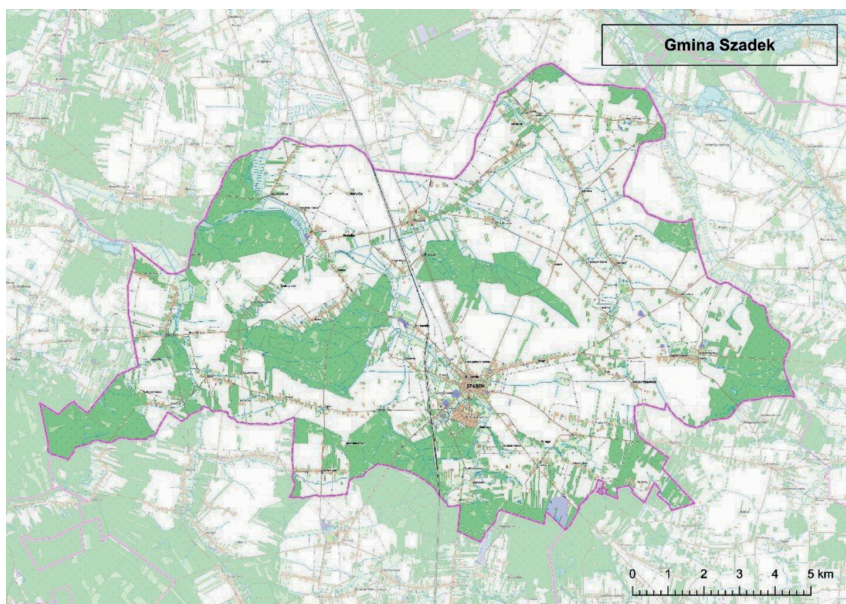
Zadania dla uczniów:

1. Znajdź Kromolin Stary na złączonej mapie (ryc. 3). Zaznacz wieś oraz drogę prowadzącą do niej z Szadku. Oblicz (posługując się skalą), ile kilometrów liczy najkrótsza trasa od rynku w Szadku do centrum Kromolina Starego.
2. Narysuj plan wybranej zagrody wiejskiej, zaznaczając dom mieszkalny, budynki gospodarcze, ogródek, płot i kapliczkę (jeśli występuje). Opisz, jak rozmieszczone są poszczególne elementy i dlaczego taki układ był praktyczny.

24 M. Gorączko, A. Gorączko, *Vernacular architecture and traditional rural landscape in new socio-economic realities – a case study from Central Poland*, „Bulletin of Geography. Socio-economic Series” 2015, nr 30, s. 43–58.

25 Studium uwarunkowań i kierunków zagospodarowania przestrzennego gminy i miasta Szadek, Uchwała Nr XXV/178/2012 Rady Gminy i Miasta Szadek z dnia 28 listopada 2012 r., https://mapa.inspirehub.pl/upload/public/gmina_szadek/REJESTR/XXV_178_2012_SUiKZP_tekst.pdf [dostęp: 4.05.2025], s. 36, 38.

3. Wskaż i opisz różnice między tradycyjną drewnianą chałupą a nowoczesnym domem we wsi. Zwróć uwagę na użyte materiały, kształt dachu, wielkość okien i detale architektoniczne.
4. Wykonaj zdjęcia lub szkice ciekawych detali architektonicznych (np. okiennice, ganki, zdobienia, krzyże, kapliczki). Zastanów się, co te elementy mówią o kulturze i tradycji mieszkańców.
5. Jeśli to możliwe, przeprowadź krótką rozmowę z osobą starszą mieszkającą w Kromolinie Starym. Zapytaj o zmiany, jakie zaszły we wsi na przestrzeni lat, oraz o znaczenie tradycji i zwyczajów lokalnych.
6. Napisz krótką notatkę na temat: „Dlaczego warto chronić tradycyjną zabudowę wiejską i krajobraz kulturowy takich miejsc jak Kromolin Stary?”



Ryc. 3. Mapa administracyjna gminy Szadek

Źródło: oprac. Jan Starus.

6. Obszary leśne – rezerwat Jamno

Jednym z najbardziej charakterystycznych kompleksów leśnych gminy jest uroczysko Kobyla-Jamno, położone w południowo-wschodniej części gminy, w sąsiedztwie wsi Jamno. W jego obrębie znajduje się rezerwat przyrody Jamno (ok. 22 ha), gdzie można obserwować naturalny drzewostan

dębowo-jodłowy, bogactwo runa leśnego i liczne gatunki ptaków²⁶. To miejsce jest administrowane przez leśnictwo Jamno i stanowi ważny punkt edukacji przyrodniczej.

Przechodząc przez fragmenty lasów, uczestnicy mają możliwość praktycznego poznawania zróżnicowania typów drzewostanów – od lasów liściastych, przez iglaste, aż po drzewostany mieszane. Rozpoznawanie poszczególnych gatunków drzew, takich jak dąb, sosna, brzoza czy grab, a także krzewów i roślin runa leśnego pozwala na pogłębienie wiedzy z zakresu botaniki i ekologii.

Podczas zajęć terenowych analizowana jest także struktura warstwowa lasu – od warstwy koron drzew, przez podszyt, aż po runo. Uczniowie uczą się, jak każda z tych warstw pełni określone funkcje ekologiczne, zapewniając schronienie i pożywienie różnym grupom organizmów. Obserwacje ptaków, takich jak dzięcioły, sikory czy drozdy, oraz innych zwierząt leśnych, np. wiewiórek, saren czy licznych bezkręgowców, pozwalają na zrozumienie złożonych relacji troficznych i sieci powiązań w ekosystemie leśnym.

Przystanek w obszarach leśnych to także okazja do rozmowy o znaczeniu lasów w krajobrazie – ich roli jako „zielonych płuc”, wpływie na mikroklimat, retencji wody, ochronie gleby przed erozją oraz magazynowaniu dwutlenku węgla. Uczestnicy mogą dowiedzieć się, jak lasy przyczyniają się do ochrony bioróżnorodności, stanowią siedlisko wielu rzadkich i chronionych gatunków, a ponadto pełnią ważne funkcje rekreacyjne i krajobrazowe.

Ważnym elementem edukacji na tym przystanku jest omówienie zagrożeń dla lasów, takich jak wycinka, pożary, choroby drzew czy presja urbanizacyjna, oraz sposobów ich ochrony. Uczniowie poznają zasady gospodarki leśnej, znaczenie rezerwatów i obszarów Natura 2000, a także dowiadują się, jak mogą sami angażować się w działania na rzecz ochrony przyrody, np. poprzez udział w akcjach sadzenia drzew czy edukację innych członków społeczności.

Obszary leśne na trasie ścieżki dydaktycznej stwarzają zatem nie tylko możliwość bezpośredniego kontaktu z przyrodą, lecz także sprzyjają rozwijaniu wrażliwości ekologicznej, umiejętności obserwacji i analizy środowiska oraz kształtowaniu postaw odpowiedzialności za stan lokalnych zasobów naturalnych.

26 B. Woziwoda, *Rezerwat 'Jamno' – cenny poligon badawczy łódzkich geobotaników*, „Biuletyn Szadkowski” 2012, t. 12, s. 209–217.

Zadania dla uczniów:

1. Wybierz i opisz trzy różne gatunki drzew rosnących w rezerwacie. Zwróć uwagę na kształt liści, korę i pokrój drzewa. Wykonaj szkic lub zdjęcie każdego z nich.
2. Sporządź prosty rysunek przekroju lasu, zaznaczając warstwę drzew, podszytu i runa leśnego. Wypisz po dwa przykłady roślin lub krzewów dla każdej warstwy.
3. Przez 10 minut wsłuchuj się w odgłosy lasu i obserwuj otoczenie. Zanim to, jakie gatunki ptaków lub innych zwierząt udało Ci się zauważyć lub usłyszeć.
4. Poszukaj śladów obecności zwierząt (np. dziuple, ślady żerowania, mrowiska, tropy). Opisz lub narysuj jeden z nich.
5. Zastanów się i zapisz, jakie funkcje pełni las w środowisku lokalnym (np. ochrona gleby, retencja wody, miejsce życia dla zwierząt, rekreacja). Wskaż, które z tych funkcji są najważniejsze dla mieszkańców gminy Szadek.
6. Wypisz zasady zachowania się na terenie rezerwatu przyrody. Zastanów się, dlaczego niektóre obszary leśne wymagają szczególnej ochrony.

7. Starorzeczka i torfowiska doliny Pichny

Stanowisko zlokalizowane na obrzeżach wsi Prusinowice, w pobliżu doliny rzeki Pichny, stanowi wyjątkowy przykład naturalnych ekosystemów wodno-bagiennych, które odgrywają kluczową rolę w funkcjonowaniu środowiska przyrodniczego gminy Szadek. Fragmenty starorzeczki, powstałe w wyniku naturalnych zmian biegu rzeki, tworzą mozaikę niewielkich, płytkich zbiorników wodnych, okresowo zalewanych łąk oraz torfowisk, będących efektem wieloletniego nagromadzenia materii organicznej w warunkach wysokiej wilgotności i ograniczonego dostępu tlenu²⁷.

Obszar ten wyróżnia się bogactwem flory, wśród której dominują rośliny hydrofilne i higrofilne, takie jak trzcina pospolita, pałka wodna, turzyce, sito wie oraz mchy torfowe. Roślinność ta nie tylko stabilizuje brzegi i ogranicza erozję, ale także stanowi schronienie i miejsce rozrodu dla licznych gatunków zwierząt. Wiosną i latem mokradła tętnią życiem – można tu spotkać żaby,

27 J. Masiota-Tomaszewska, A. Karkowski, K. Nabagło, Green Key – *Prognoza oddziaływania na środowisko dotycząca projektu „Program Ochrony Środowiska dla Gminy i Miasta Szadek na lata 2020–2028 z perspektywą do roku 2032”*, Poznań–Szadek 2020, http://szadek.biuletyn.net/fls/bip_pliki/2021_04/BIPF5CO533oD3E714Z/11_prognoza_do_POS_Szadek_24.07.2020.pdf [dostęp: 4.05.2025] s. 47.

traszki, liczne gatunki owadów wodnych, a także ptaki wodne i błotne, takie jak czaple, kaczki, łyski czy potrzosy. Często obserwuje się również ślady obecności ssaków, np. bobrów, które budują tamy i żeremia, przyczyniając się do powstawania nowych oczek wodnych.

Ekosystemy te pełnią niezwykle ważne funkcje ekologiczne. Przede wszystkim działają jak naturalne magazyny wody – chłoną jej nadmiar w okresach wezbrań, a następnie powoli ją uwalniają, co zmniejsza ryzyko powodzi i łagodzi skutki suszy. Torfowiska i starorzecza filtrują wodę, zatrzymując zanieczyszczenia i poprawiając jej jakość. Są również miejscem intensywnego wiązania dwutlenku węgla, co ma znaczenie dla regulacji klimatu na poziomie lokalnym i globalnym²⁸.

Stanowisko to stanowi doskonałą przestrzeń do realizacji zajęć terenowych, podczas których uczniowie mogą nie tylko prowadzić obserwacje przyrodnicze, ale także wykonywać proste pomiary wilgotności gleby, analizować skład gatunkowy roślinności, dokumentować obecność zwierząt czy badać zmiany poziomu wody w różnych porach roku. Dzięki temu ucą się rozumieć złożone zależności ekologiczne, znaczenie ochrony mokradeł oraz wpływ działalności człowieka na funkcjonowanie tych wrażliwych ekosystemów. Dodatkowo, kontakt z żywą przyrodą sprzyja kształtowaniu postaw proekologicznych i budowaniu poczucia odpowiedzialności za stan środowiska naturalnego w najbliższym otoczeniu.

Warto również zwrócić uwagę na zagrożenia, jakie dotyczą tego typu siedliska – osuszanie terenów pod uprawy rolne, regulacje rzek, zanieczyszczenia czy zarastanie wskutek braku naturalnych zaburzeń mogą prowadzić do zaniku torfowisk i zmniejszenia bioróżnorodności. Dlatego edukacja terenowa w tym miejscu powinna uwzględniać także tematykę ochrony mokradeł oraz możliwości ich renaturyzacji i zrównoważonego użytkowania przez lokalną społeczność.

Zadania dla uczniów:

1. Zidentyfikuj i opisz trzy gatunki roślin typowych dla torfowisk i starorzeczy, które uda Ci się zaobserwować.
2. Zanotuj obserwacje dotyczące obecności zwierząt (np. ptaków, płazów, owadów) w okolicy mokradeł.

28 I. Krakowiak, *Mokradła, bagna i torfowiska*, <https://izabelakrakiowak.pl/mokradla-bagna-i-torfowiska/> [dostęp: 4.05.2025].

3. Wykonaj prosty pomiar wilgotności gleby za pomocą dostępnych narzędzi (np. wilgotnościomierza) lub przez obserwację dotyku i wyglądu gleby.
4. Sporządź szkic fragmentu terenu, zaznaczając starorzecza, zbiorniki wodne i roślinność.
5. Zastanów się i zapisz, jakie funkcje ekologiczne pełnią starorzecza i torfowiska w krajobrazie lokalnym.
6. Omów wpływ działalności człowieka na te ekosystemy i zaproponuj działania, które mogą je chronić.

Podsumowanie

Walory przyrodnicze i kulturowe gminy Szadek stanowią znakomitą bazę do realizacji wieloaspektowych zajęć terenowych z geografii, umożliwiając kompleksowe i angażujące poznawanie środowiska lokalnego. Propozycja ścieżki dydaktycznej, która integruje oba typy zasobów, nie tylko poszerza wiedzę uczniów o regionie, lecz także rozwija kluczowe umiejętności praktyczne, takie jak obserwacja, analiza, interpretacja zjawisk przyrodniczych i kulturowych czy praca z mapą i narzędziami terenowymi. Uczestnictwo w tego typu zajęciach sprzyja również kształtowaniu postaw prospołecznych i proekologicznych, ucząc współpracy, odpowiedzialności za środowisko, szacunku dla dziedzictwa oraz aktywnego zaangażowania w życie społeczności lokalnej.

Wspólne odkrywanie zasobów przyrodniczych i kulturowych w ramach ścieżki dydaktycznej pozwala budować poczucie tożsamości lokalnej i dumy z własnego regionu. Uczniowie mają szansę nie tylko poznawać historię i tradycje swojego miejsca zamieszkania, ale także dostrzegać ich związek z aktualnymi wyzwaniami, takimi jak ochrona bioróżnorodności, zrównoważony rozwój czy zachowanie dziedzictwa kulturowego. Takie doświadczenia sprzyjają kształtowaniu świadomych, odpowiedzialnych i aktywnych obywateli, którzy potrafią docenić wartość swojego otoczenia i angażować się w jego ochronę.

Realizacja ścieżki dydaktycznej w gminie Szadek wpisuje się w nowoczesne trendy edukacji geograficznej, które akcentują rolę nauczania opartego na doświadczeniu, aktywności uczniów oraz wykorzystaniu lokalnych zasobów w procesie dydaktycznym. Nauczanie w terenie umożliwia indywidualizację pracy, rozwijanie kreatywności i samodzielności, a także lepsze przyswajanie wiedzy dzięki bezpośredniemu kontaktowi z obiektem badań.

W dłuższej perspektywie takie działania mogą przyczynić się do wzrostu atrakcyjności edukacji geograficznej, promowania regionu oraz wzmacniania więzi społecznych i międzygeneracyjnych²⁹.

Podsumowując, ścieżka dydaktyczna oparta na walorach przyrodniczych i kulturowych gminy Szadek jest nie tylko narzędziem efektywnego nauczania, ale także inspiracją do dalszych działań na rzecz ochrony środowiska, pielęgnowania tradycji oraz budowania silnej, świadomej swojej wartości wspólnoty lokalnej.

Bibliografia

- Abramowicz D., *Innowacyjny przykład wytyczania ścieżek dydaktycznych z udziałem społeczności lokalnej na przykładzie geograficznej i przyrodniczej ścieżki dydaktycznej na Szachtach w Poznaniu*, [w:] A. Hibszer, E. Szkurląt (red.), *Nauczyciel geografii wobec wyzwań reformowanej szkoły*, Prace Komisji Edukacji Geograficznej PTG, Sosnowiec 2018, s. 219–231.
- Abramowicz D., *Projektowanie geograficznych ścieżek dydaktycznych*, „Geografia w Szkole” 2022, nr 6, s. 24–27.
- Andrysiak E., *Szadek i ziemia szadkowska na łamach „Biuletynu Szadkowskiego”*, „Biuletyn Szadkowski” 2012, t. 12, s. 181–201.
- Angiel J., *Jak realizować lekcje o własnym regionie?*, „Geografia w Szkole” 1993, nr 5, s. 282–286.
- Angiel J., Hibszer A., Szkurląt E., *Zajęcia terenowe w kształceniu geograficznym. Od teorii i idei dydaktycznych do praktyki szkolnej*, Poznań 2020.
- Burchart J., *Środowiskowe uwarunkowania rozwoju miasta i gminy Szadek*, „Biuletyn Szadkowski” 2001, t. 1, s. 77–90.
- Cechosz S., Holcer Ł., *Średniowieczny kościół parafialny w Szadku i jego renesansowa kaplica*, „Biuletyn Szadkowski” 2015, t. 15, s. 35–68.
- Cichoń M., *O kształceniu geograficznym w terenie. Koncepcja teoretyczna i jej praktyczne zastosowanie*, Poznań 2023, s. 154.
- Cichoń M., *Postrzeżenie krajobrazu na geograficznych ścieżkach dydaktycznych*, „Przegląd Geograficzny” 2008, nr 80 (3), s. 443–459.

29 J. Angiel, *Jak realizować lekcje o własnym regionie?*, „Geografia w Szkole” 1993, nr 5, s. 282–286.

- Ciszewska H., *Ścieżka dydaktyczna*, [w:] A. Dylkowa (red.), *Dydaktyka geografii w szkole podstawowej*, Warszawa 1990, s. 89–102.
- Gasek R., *Ścieżka dydaktyczna jako forma poznania najbliższej przestrzeni geograficznej na przykładzie ścieżki dydaktycznej w miejscowości Zalas*, „Annales Universitatis Pedagogicae Cracoviensis Studia Geographica” 2010, nr 1, s. 68–83.
- Gorączko M., Gorączko A., *Vernacular architecture and traditional rural landscape in new socio-economic realities – a case study from Central Poland*, „Bulletin of Geography. Socio-economic Series” 2015, nr 30, s. 43–58.
- Kobjek S., Granosik E., *Uwarunkowania przyrodnicze lokalizacji elektrowni wiatrowych w gminie Szadek*, „Biuletyn Szadkowski” 2021, t. 21, s. 109–125.
- Kondracki J., *Geografia regionalna Polski*, Warszawa 2002.
- Kopacki R., *Rynek w Szadku – uwarunkowania rozwoju*, „Biuletyn Szadkowski” 2003, t. 3, s. 119–126.
- Kowara S., *Budownictwo drewniane w Szadku*, „Biuletyn Szadkowski” 2009, t. 9, s. 135–153.
- Kulesza M., *Rozwój przestrzenny i współczesna struktura morfogenetyczna Szadku*, „Biuletyn Szadkowski” 2003, t. 3, s. 55–71.
- Nowak A., *Zasoby a jakość wód powierzchniowych gminy Szadek*, „Biuletyn Szadkowski” 2001, t. 1, s. 101–110.
- Ruszkowski A., *Szadek – jedno z najstarszych miast Polski*, „Na Sieradzkich Szlakach” 1991, nr 1 (21), s. 29–31.
- Stefańska D., *Tradycja powstańczych mogił w Szadku*, „Biuletyn Szadkowski” 2009, t. 9, s. 177–185.
- Stulczewski J., *Żydzi w Szadku – rys historyczny*, „Biuletyn Szadkowski” 2010, t. 10, s. 141–160.
- Szymczak J., *Kwerenda historyczna do kościoła parafialnego pw. Wniebowzięcia Najświętszej Marii Panny i św. Jakuba Apostoła w Szadku*, „Biuletyn Szadkowski” 2015, t. 15, s. 5–33.
- Woziwoda B., *Rezerwat „Jamno” – cenny poligon badawczy łódzkich geobotaników*, „Biuletyn Szadkowski” 2012, t. 12, s. 209–217.

Źródła internetowe

- Krakowiak I., *Mokradła, bagna i torfowiska*, <https://izabelakrakowiak.pl/mokradla-bagna-i-torfowiska/> [dostęp: 4.05.2025].
- Masiota-Tomaszewska J., Karkowski A., Nabagło K., Green Key – *Prognoza oddziaływania na środowisko dotycząca projektu „Program Ochrony Środowiska dla Gminy i Miasta Szadek na lata 2020–2028 z perspektywą do roku 2032”*, Poznań–Szadek 2020, http://szadek.biuletyn.net/fls/bip_pliki/2021_04/BIPF5C05330D3E714Z/11_prognoza_do_POS_Szadek_24.07.2020.pdf [dostęp: 4.05.2025].
- Studium uwarunkowań i kierunków zagospodarowania przestrzennego gminy i miasta Szadek, Uchwała Nr XXV/178/2012 Rady Gminy i Miasta Szadek z dnia 28 listopada 2012 r., https://mapa.inspirehub.pl/upload/public/gmina_szadek/REJESTR/XXV_178_2012_SUiKZP_tekst.pdf [dostęp: 4.05.2025].
- Urząd Gminy i Miasta Szadek, 2020, Program ochrony środowiska dla Gminy i Miasta Szadek na lata 2020–2028 z perspektywą do roku 2032, http://szadek.biuletyn.net/fls/bip_pliki/2021_04/BIPF5C05330C91970Z/09_POS_Szadek_24.07.2020.pdf [dostęp: 4.05.2025].

